

OBSERVATOIRE DE LA DEMOGRAPHIE

Avril 2020

2019

| | | |
|----------|---|-----------|
| 1 | INTRODUCTION | 5 |
| 1.1 | Contexte de réalisation et spécificités..... | 5 |
| 1.2 | Chiffres clés et événements marquants 2019 | 7 |
| 2 | ÉVOLUTION ET STRUCTURE DE LA POPULATION | 8 |
| 2.1 | Évolution de la population 1951-2019..... | 8 |
| 2.1.1 | <i>Près de 9 500 Monégasques au 31 décembre 2019.....</i> | <i>8</i> |
| 2.1.2 | <i>Une croissance liée aux changements de législation.....</i> | <i>9</i> |
| 2.2 | Structure de la population 2019 | 10 |
| 2.2.1 | <i>Une population âgée.....</i> | <i>10</i> |
| 2.2.2 | <i>Près de 95 % des Monégasques résident en Principauté</i> | <i>11</i> |
| 2.2.3 | <i>90 % des Monégasques sont nés à Monaco ou en France.....</i> | <i>11</i> |
| 2.2.4 | <i>40 % de la population est mariée.....</i> | <i>12</i> |
| 3 | NAISSANCE ET FECONDITE | 13 |
| 3.1 | Naissances..... | 13 |
| 3.1.1 | <i>Une natalité élevée en 2019.....</i> | <i>13</i> |
| 3.2 | Âge moyen des parents à la naissance | 14 |
| 3.2.1 | <i>Les âges moyens des mères au 1^{er} enfant et à la naissance progressent depuis 1950.....</i> | <i>14</i> |
| 3.2.2 | <i>Les âges moyens des pères au 1^{er} enfant et à la naissance progressent depuis 1970.....</i> | <i>15</i> |
| 3.3 | Fécondité | 16 |
| 3.3.1 | <i>Une fécondité toujours élevée : 2,5 enfants par femme en 2017-2019.....</i> | <i>16</i> |
| 3.3.2 | <i>La fécondité reste maximale entre 30 et 34 ans.....</i> | <i>17</i> |
| 4 | DECES ET ESPERANCE DE VIE..... | 18 |
| 4.1 | Décès | 18 |
| 4.1.1 | <i>80 décès en 2019.....</i> | <i>18</i> |
| 4.2 | Espérance de vie et âge moyen au décès..... | 19 |
| 4.2.1 | <i>L'espérance de vie à la naissance atteint 86,5 ans</i> | <i>19</i> |
| 4.2.2 | <i>L'espérance de vie à la naissance progresse.....</i> | <i>20</i> |
| 4.2.3 | <i>L'âge moyen au décès est au plus haut</i> | <i>21</i> |
| 5 | MARIAGES ET DIVORCES..... | 22 |
| 5.1 | Mariages..... | 22 |
| 5.1.1 | <i>Le taux de nuptialité 2019 dans la moyenne de la décennie</i> | <i>22</i> |
| 5.1.2 | <i>Une majorité de mariages avec un(e) époux(se) français(e).....</i> | <i>23</i> |
| 5.1.3 | <i>9 mariages sur 10 célébrés à Monaco.....</i> | <i>23</i> |
| 5.1.4 | <i>L'âge moyen des célibataires au mariage continue sa progression</i> | <i>24</i> |
| 5.2 | Divorces | 25 |
| 5.2.1 | <i>Le taux brut de divorce le plus faible depuis plus de 30 ans</i> | <i>25</i> |
| 5.2.2 | <i>Près de la moitié des unions rompues pour la génération de mariage 1990-1999</i> | <i>26</i> |
| 6 | POPULATION ET MODE D'OBTENTION DE LA NATIONALITE | 27 |
| 6.1 | Près des deux tiers des Monégasques le sont par filiation..... | 27 |
| 6.2 | 55 obtentions de la nationalité par Ordonnance Souveraine de Naturalisation en 2019..... | 28 |
| 6.3 | Moins de deux tiers des personnes éligibles en 2011 ont acquis la nationalité par mariage..... | 29 |
| 6.4 | Deux tiers des hommes et 85 % des femmes éligibles ont acquis la nationalité par mariage depuis 2012..... | 30 |
| 7 | COMPARAISON INTERNATIONALE DES PRINCIPAUX INDICATEURS DEMOGRAPHIQUES..... | 31 |
| 8 | DEFINITIONS..... | 33 |

1 Introduction

1.1 Contexte de réalisation et spécificités

L'Observatoire de la Démographie est issu de la collaboration, mise en place dans le courant de l'année 2012, entre l'IMSEE, le Service de l'État Civil-Nationalité et le Service Informatique de la Mairie.

Cette étude a pour but de présenter, à travers différents indicateurs traditionnellement utilisés dans ce domaine, un bilan démographique de la population de nationalité monégasque.

Le champ étudié concerne uniquement la **population de nationalité monégasque** (excluant ainsi la population des résidents étrangers). Toutes les données sont arrêtées au **31 décembre 2019**. Sauf mention contraire, l'historique des données exploitées remonte à l'année 1950.

Spécificités – Informations utiles à la compréhension et l'interprétation des données :

- la Principauté de Monaco connaît cinq statuts matrimoniaux¹ : célibataire, marié, divorcé, séparé et veuf ;
- l'ensemble de la population de nationalité monégasque est connu, résidente ou non. C'est cette population totale qui est ici étudiée ;
- les évolutions législatives en matière de transmission et d'acquisition de la nationalité monégasque, compte tenu de la taille de la population, ont un effet visible sur les principales données démographiques annuelles. Les années consécutives à une modification de Loi ne sont donc pas représentatives d'une tendance et sont à interpréter avec précaution ;
- la petite taille de la population monégasque rend certains indicateurs volatils d'une année sur l'autre. L'observation d'une série sur plusieurs années est donc recommandée ;
- des différences minimes peuvent apparaître entre deux éditions de l'Observatoire de la Démographie, concernant une donnée annuelle. Elles peuvent provenir d'événements de vie (naissance, mariage, divorce, décès) qui ont eu lieu hors de la Principauté et dont la transcription à l'État Civil monégasque a été postérieure à la réalisation de l'observatoire annuel. Les données présentées dans chaque édition sont celles les plus à jour au moment de la réalisation et se substituent à celles de l'année précédente.

Toutes les statistiques de cet observatoire sont déclinées par genre.

¹ [La Loi n°1.481 du 17 décembre 2019 relative aux contrats civils de solidarité](#) a introduit le contrat de vie commune et le contrat de cohabitation. Ne faisant pas l'objet d'une retranscription sur les registres de l'État Civil, ils ne sont pas inclus dans cet Observatoire.

1.2 Chiffres clés et événements marquants 2019

Au 31 décembre 2019, la Principauté compte près de **9 500 Monégasques**. La croissance annuelle de la population, après une stabilisation entre 2014 et 2017 (+1,1 % en moyenne) et un ralentissement en 2018 (+0,7 %), connaît sa plus forte évolution depuis 2013 (+1,7 % en 2019).

La population reste relativement âgée : la moitié de la population a plus de **46,8 ans** et une femme sur deux est au moins quinquagénaire. La moyenne d'âge des Monégasques est de **44,3 ans**. Plus d'un Monégasque sur quatre est âgé de 65 ans et plus.

Près de **95 %** des Monégasques résident en Principauté et 9 sur 10 sont nés à Monaco ou en France.

125 naissances ont eu lieu en 2019 soit le deuxième total le plus haut jamais observé. L'âge moyen des mères à la naissance atteint **33,0 ans** et l'Indice Synthétique de Fécondité est de **2,5 enfants par femme** en 2017-2019.

80 Monégasques sont décédés, pour un taux de mortalité de **8,4 ‰**, proche de la moyenne observée sur la décennie 2010-2019. L'espérance de vie à la naissance progresse et s'établit à **86,5 ans** (**84,4 ans** pour les hommes et **88,7 ans** pour les femmes).

92 mariages concernant au moins un époux monégasque ont été célébrés. Le taux de nuptialité est de **9,7 ‰** et est dans la moyenne de la décennie. L'âge moyen des célibataires au mariage poursuit sa hausse pour s'établir à **33,2 ans** pour les hommes et à **30,6 ans** pour les femmes.

Le nombre de divorces en 2019 n'est pas encore définitivement connu, compte tenu des délais inhérents aux procédures légales. On note **32 divorces** en 2018, soit un taux brut de divorce de **3,4 ‰**. Il s'agit du taux le plus faible observé depuis plus de 30 ans.

2 Évolution et structure de la population

2.1 Évolution de la population 1951-2019

2.1.1 Près de 9 500 Monégasques au 31 décembre 2019

Tableau 1 : Nombre de Monégasques selon le sexe et sex ratio¹

| | Évolution | | | | | | |
|-------------|--------------|-------------|--------------|--------------|--------------|--------------|-------------|
| | Ensemble | annuelle | Hommes | Poids | Femmes | Poids | Sex ratio |
| 1951 | 3 004 | n.d. | 1 197 | 39,8% | 1 807 | 60,2% | 66,2 |
| 1960 | 3 787 | 0,6% | 1 498 | 39,6% | 2 289 | 60,4% | 65,4 |
| 1970 | 4 289 | 1,8% | 1 656 | 38,6% | 2 633 | 61,4% | 62,9 |
| 1980 | 4 974 | 0,9% | 1 941 | 39,0% | 3 033 | 61,0% | 64,0 |
| 1990 | 5 863 | 0,9% | 2 310 | 39,4% | 3 553 | 60,6% | 65,0 |
| 1991 | 5 879 | 0,3% | 2 319 | 39,4% | 3 560 | 60,6% | 65,1 |
| 1992 | 6 090 | 3,6% | 2 415 | 39,7% | 3 675 | 60,3% | 65,7 |
| 1993 | 6 408 | 5,2% | 2 577 | 40,2% | 3 831 | 59,8% | 67,3 |
| 1994 | 6 487 | 1,2% | 2 645 | 40,8% | 3 842 | 59,2% | 68,8 |
| 1995 | 6 555 | 1,0% | 2 685 | 41,0% | 3 870 | 59,0% | 69,4 |
| 1996 | 6 644 | 1,4% | 2 743 | 41,3% | 3 901 | 58,7% | 70,3 |
| 1997 | 6 766 | 1,8% | 2 831 | 41,8% | 3 935 | 58,2% | 71,9 |
| 1998 | 6 835 | 1,0% | 2 862 | 41,9% | 3 973 | 58,1% | 72,0 |
| 1999 | 6 984 | 2,2% | 2 949 | 42,2% | 4 035 | 57,8% | 73,1 |
| 2000 | 7 175 | 2,7% | 3 051 | 42,5% | 4 124 | 57,5% | 74,0 |
| 2001 | 7 334 | 2,2% | 3 135 | 42,7% | 4 199 | 57,3% | 74,7 |
| 2002 | 7 424 | 1,2% | 3 171 | 42,7% | 4 253 | 57,3% | 74,6 |
| 2003 | 7 512 | 1,2% | 3 217 | 42,8% | 4 295 | 57,2% | 74,9 |
| 2004 | 7 716 | 2,7% | 3 318 | 43,0% | 4 398 | 57,0% | 75,4 |
| 2005 | 7 842 | 1,6% | 3 383 | 43,1% | 4 459 | 56,9% | 75,9 |
| 2006 | 7 994 | 1,9% | 3 452 | 43,2% | 4 542 | 56,8% | 76,0 |
| 2007 | 8 103 | 1,4% | 3 499 | 43,2% | 4 604 | 56,8% | 76,0 |
| 2008 | 8 212 | 1,3% | 3 552 | 43,3% | 4 660 | 56,7% | 76,2 |
| 2009 | 8 280 | 0,8% | 3 570 | 43,1% | 4 710 | 56,9% | 75,8 |
| 2010 | 8 346 | 0,8% | 3 606 | 43,2% | 4 740 | 56,8% | 76,1 |
| 2011 | 8 389 | 0,5% | 3 622 | 43,2% | 4 767 | 56,8% | 76,0 |
| 2012 | 8 675 | 3,4% | 3 823 | 44,1% | 4 852 | 55,9% | 78,8 |
| 2013 | 8 837 | 1,9% | 3 908 | 44,2% | 4 929 | 55,8% | 79,3 |
| 2014 | 8 951 | 1,3% | 3 969 | 44,3% | 4 982 | 55,7% | 79,7 |
| 2015 | 9 050 | 1,1% | 4 005 | 44,3% | 5 045 | 55,7% | 79,4 |
| 2016 | 9 160 | 1,2% | 4 065 | 44,4% | 5 095 | 55,6% | 79,8 |
| 2017 | 9 259 | 1,1% | 4 128 | 44,6% | 5 131 | 55,4% | 80,5 |
| 2018 | 9 326 | 0,7% | 4 179 | 44,8% | 5 147 | 55,2% | 81,2 |
| 2019 | 9 486 | 1,7% | 4 285 | 45,2% | 5 201 | 54,8% | 82,4 |

Sources : Mairie, IMSEE

Au 31 décembre 2019, la Principauté compte **9 486** Monégasques.

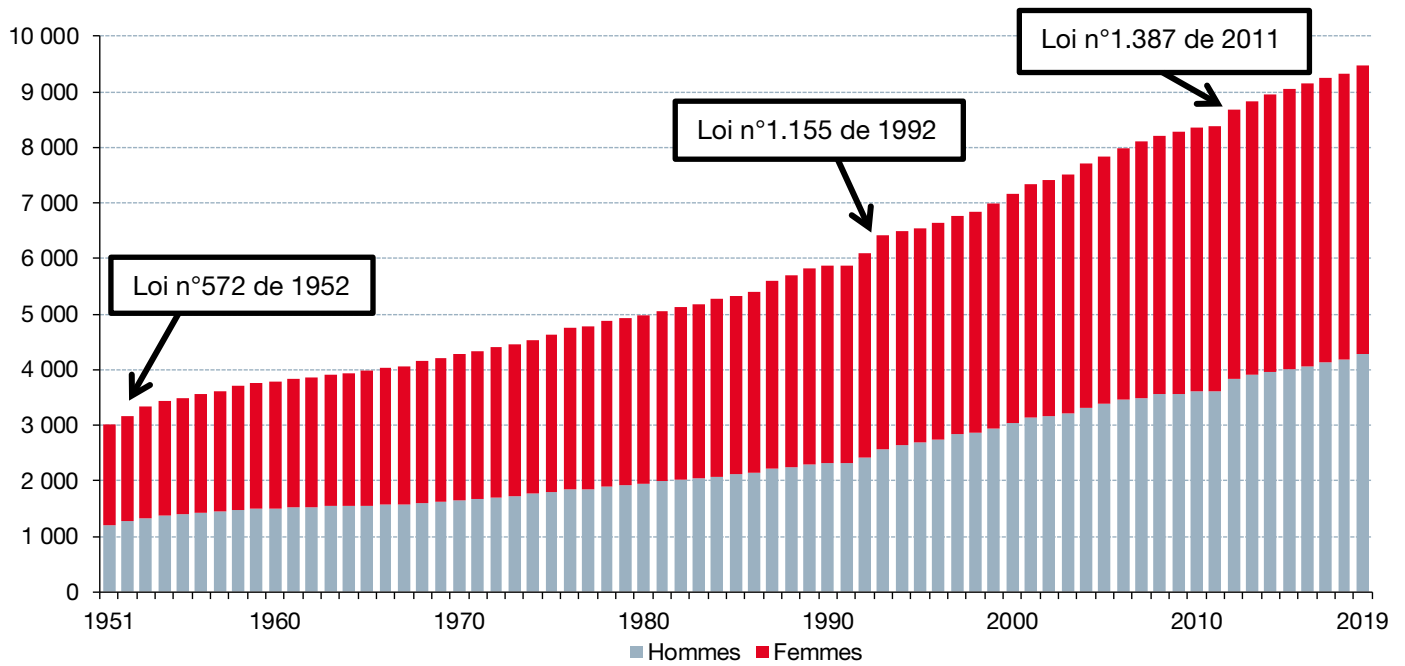
Après une année 2012 marquée par une forte augmentation liée à l'entrée en vigueur d'une nouvelle législation² (décembre 2011), la croissance annuelle s'est ensuite stabilisée entre 2014 et 2017 (+1,1 % en moyenne). Après un ralentissement en 2018, la croissance est de +1,7 % en 2019, soit la plus forte évolution depuis 2013.

¹ Voir Définitions : sex ratio

² Cette réforme a fixé le délai de naturalisation par mariage à dix ans pour les femmes mais également pour les hommes, avec pour condition de conserver la nationalité d'origine.

2.1.2 Une croissance liée aux changements de législation

Figure 1 : Évolution du nombre de Monégasques selon le sexe



Sources : Mairie, IMSEE

Depuis 1951, trois changements de législation ont eu un impact significatif sur le nombre de Monégasques : en 1952, en 1992 et en 2011. En dehors de ces années, la croissance de la population est régulière.

Les femmes ont toujours été majoritaires, même si la proportion d'hommes augmente lentement mais régulièrement pour atteindre aujourd'hui **45,2 %**, notamment en raison de la dernière évolution du cadre légal en décembre 2011¹.

¹ Cette réforme a fixé le délai de naturalisation par mariage à dix ans pour les femmes mais également pour les hommes, avec pour condition de conserver la nationalité d'origine.

2.2 Structure de la population 2019

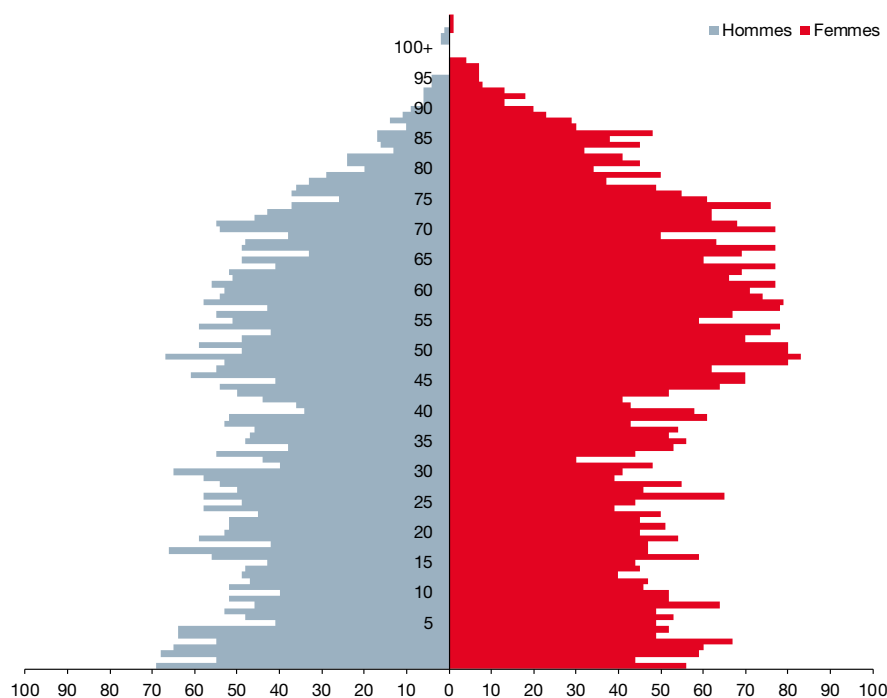
2.2.1 Une population âgée

Tableau 2 : Âge moyen¹ et âge médian² 2019 selon le sexe

| | Ensemble | Hommes | Femmes |
|------------|----------|--------|--------|
| Âge moyen | 44,3 | 41,0 | 47,0 |
| Âge médian | 46,8 | 40,9 | 50,6 |

Sources : Mairie, IMSEE

Figure 2 : Pyramide des âges et répartition par tranche d'âge 2019



| | Ensemble | Hommes | Femmes |
|-----------------|----------|--------|--------|
| 16 ans et moins | 19,0% | 21,4% | 17,0% |
| 17 à 35 ans | 19,9% | 23,3% | 17,2% |
| 36 à 49 ans | 15,2% | 15,4% | 15,0% |
| 50 à 64 ans | 20,2% | 18,6% | 21,5% |
| 65 ans et plus | 25,7% | 21,3% | 29,4% |

Sources : Mairie, IMSEE

La pyramide des âges des Monégasques a une forme atypique qui s'explique par un nombre important « d'entrées » à partir de 40 ans. Il s'agit des acquisitions de la nationalité par mariage et par Ordonnance Souveraine. L'ancien cadre légal, où seule la femme pouvait prétendre à obtenir la nationalité après 5 ans de mariage explique le déséquilibre général entre les femmes et les hommes.

En conséquence, l'âge moyen et l'âge médian sont significativement plus élevés chez les femmes (respectivement +6,0 et +9,6 ans) que chez les hommes.

Le changement de législation de 2011 contribue à rendre statistiquement plus homogène les acquisitions de nationalité par mariage. Quel que soit le sexe, elles se produiront cependant plus tard.

Avant 40 ans, les effectifs sont stables, à environ 100 individus en moyenne par classe d'âge, avec une proportion équilibrée entre les hommes et les femmes.

Plus d'un Monégasque sur quatre est âgé de 65 ans et plus et près d'un sur cinq de 16 ans et moins.

¹ Voir Définitions : âge moyen

² Voir Définitions : âge médian

2.2.2 Près de 95 % des Monégasques résident en Principauté

Tableau 3 : Part de la population 2019 selon le pays de résidence¹ par sexe

| | Ensemble | Hommes | Femmes |
|-----------------------|----------|--------|--------|
| Principauté de Monaco | 94,5% | 94,6% | 94,3% |
| France | 4,3% | 4,2% | 4,3% |
| Suisse | 0,2% | 0,2% | 0,3% |
| États-Unis d'Amérique | 0,2% | 0,2% | 0,2% |
| Italie | 0,2% | 0,1% | 0,2% |
| Autres pays | 0,7% | 0,6% | 0,7% |

Sources : Mairie, IMSEE

Près de 95 % des Monégasques résident en Principauté. Ceux vivant à l'étranger résident majoritairement en France.

2.2.3 90 % des Monégasques sont nés à Monaco ou en France

Tableau 4 : Population 2019 selon le pays de naissance par sexe

| | Nombre | | | Poids | | |
|-----------------------|--------------|--------------|--------------|-------------|-------------|-------------|
| | Ensemble | Hommes | Femmes | Ensemble | Hommes | Femmes |
| Principauté de Monaco | 5 970 | 2 944 | 3 026 | 62,9% | 68,7% | 58,2% |
| France | 2 515 | 991 | 1 524 | 26,5% | 23,1% | 29,3% |
| Italie | 227 | 86 | 141 | 2,4% | 2,0% | 2,7% |
| États-Unis d'Amérique | 77 | 38 | 39 | 0,8% | 0,9% | 0,7% |
| Royaume-Uni | 52 | 18 | 34 | 0,5% | 0,4% | 0,7% |
| Belgique | 49 | 15 | 34 | 0,5% | 0,4% | 0,7% |
| Maroc | 47 | 12 | 35 | 0,5% | 0,3% | 0,7% |
| Suisse | 47 | 25 | 22 | 0,5% | 0,6% | 0,4% |
| Allemagne | 43 | 18 | 25 | 0,5% | 0,4% | 0,5% |
| Algérie | 40 | 13 | 27 | 0,4% | 0,3% | 0,5% |
| Espagne | 29 | 8 | 21 | 0,3% | 0,2% | 0,4% |
| Égypte | 21 | 11 | 10 | 0,2% | 0,3% | 0,2% |
| Liban | 19 | 6 | 13 | 0,2% | 0,1% | 0,2% |
| Brésil | 18 | 5 | 13 | 0,2% | 0,1% | 0,2% |
| Canada | 17 | 7 | 10 | 0,2% | 0,2% | 0,2% |
| Autres | 315 | 88 | 227 | 3,3% | 2,1% | 4,4% |
| Total | 9 486 | 4 285 | 5 201 | 100% | 100% | 100% |

Sources : Mairie, IMSEE

90 % des Monégasques sont nés à Monaco ou en France.

774 Monégasques sont nés dans un pays autre que Monaco, la France ou l'Italie.

¹ Voir Définitions : pays de résidence

2.2.4 40 % de la population est mariée

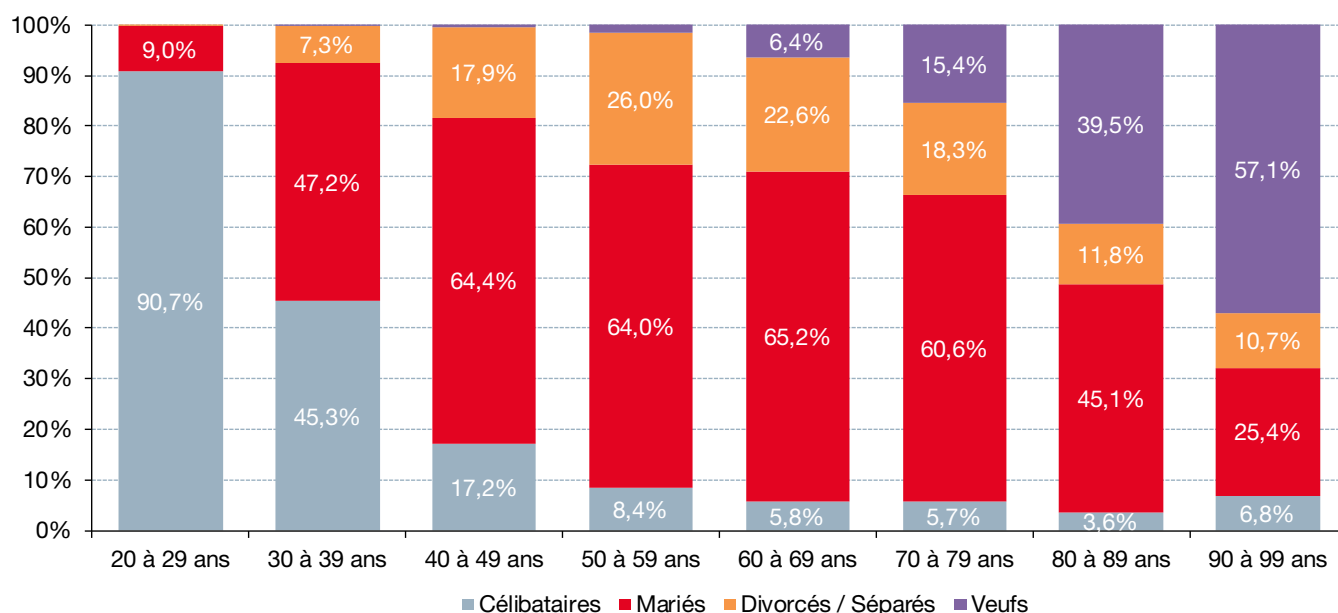
Tableau 5 : Population 2019 selon la situation familiale¹ par sexe

| | Nombre | | | Poids | | |
|--------------|--------------|--------------|--------------|-------------|-------------|-------------|
| | Ensemble | Hommes | Femmes | Ensemble | Hommes | Femmes |
| Célibataires | 3 920 | 2 040 | 1 880 | 41,3% | 47,6% | 36,1% |
| Mariés | 3 784 | 1 811 | 1 973 | 39,9% | 42,3% | 37,9% |
| Divorcés | 1 122 | 340 | 782 | 11,8% | 7,9% | 15,0% |
| Veufs | 628 | 78 | 550 | 6,6% | 1,8% | 10,6% |
| Séparés | 32 | 16 | 16 | 0,3% | 0,4% | 0,3% |
| Total | 9 486 | 4 285 | 5 201 | 100% | 100% | 100% |

Sources : Mairie, IMSEE

41,3 % des Monégasques sont célibataires et 39,9 % sont mariés. 15,0 % des femmes sont divorcées contre 7,9 % des hommes.

Figure 3 : Part de la population 2019 selon la situation familiale par tranche d'âge



Sources : Mairie, IMSEE

Près de la moitié des Monégasques âgés de 30 à 39 ans sont mariés. Plus du quart des Monégasques âgés de 50 à 59 ans sont divorcés ou séparés.

La part des célibataires diminue avec l'âge mais se stabilise à 5 % à partir de 60 ans. Celle des veufs passe de 6,4 % entre 60 à 69 ans à 57,1 % entre 90 et 99 ans.

¹ Voir Définitions : situation familiale

3 Naissance¹ et fécondité

3.1 Naissances

3.1.1 Une natalité élevée en 2019

Tableau 6 : Nombre de naissances selon le sexe, sex ratio à la naissance² et taux de natalité³

| | Ensemble | Garçons | Filles | Sex ratio à la naissance | Taux de natalité |
|------|----------|---------|--------|--------------------------|------------------|
| 1951 | 20 | 10 | 10 | 100,0 | 6,7‰ |
| 1960 | 36 | 12 | 24 | 50,0 | 9,5‰ |
| 1970 | 42 | 25 | 17 | 147,1 | 9,8‰ |
| 1980 | 52 | 29 | 23 | 126,1 | 10,5‰ |
| 1990 | 82 | 44 | 38 | 115,8 | 14,0‰ |
| 1991 | 106 | 50 | 56 | 89,3 | 18,0‰ |
| 1992 | 79 | 42 | 37 | 113,5 | 13,0‰ |
| 1993 | 80 | 49 | 31 | 158,1 | 12,5‰ |
| 1994 | 82 | 39 | 43 | 90,7 | 12,6‰ |
| 1995 | 82 | 44 | 38 | 115,8 | 12,5‰ |
| 1996 | 96 | 48 | 48 | 100,0 | 14,4‰ |
| 1997 | 84 | 47 | 37 | 127,0 | 12,4‰ |
| 1998 | 102 | 54 | 48 | 112,5 | 14,9‰ |
| 1999 | 83 | 39 | 44 | 88,6 | 11,9‰ |
| 2000 | 105 | 60 | 45 | 133,3 | 14,6‰ |
| 2001 | 109 | 52 | 57 | 91,2 | 14,9‰ |
| 2002 | 82 | 39 | 43 | 90,7 | 11,0‰ |
| 2003 | 90 | 46 | 44 | 104,5 | 12,0‰ |
| 2004 | 86 | 47 | 39 | 120,5 | 11,1‰ |
| 2005 | 88 | 44 | 44 | 100,0 | 11,2‰ |
| 2006 | 90 | 48 | 42 | 114,3 | 11,3‰ |
| 2007 | 90 | 40 | 50 | 80,0 | 11,1‰ |
| 2008 | 101 | 50 | 51 | 98,0 | 12,3‰ |
| 2009 | 107 | 45 | 62 | 72,6 | 12,9‰ |
| 2010 | 101 | 52 | 49 | 106,1 | 12,1‰ |
| 2011 | 99 | 48 | 51 | 94,1 | 11,8‰ |
| 2012 | 90 | 41 | 49 | 83,7 | 10,4‰ |
| 2013 | 117 | 65 | 52 | 125,0 | 13,2‰ |
| 2014 | 112 | 63 | 49 | 128,6 | 12,5‰ |
| 2015 | 121 | 54 | 67 | 80,6 | 13,4‰ |
| 2016 | 123 | 64 | 59 | 108,5 | 13,4‰ |
| 2017 | 128 | 68 | 60 | 113,3 | 13,8‰ |
| 2018 | 98 | 54 | 44 | 122,7 | 10,5‰ |
| 2019 | 125 | 69 | 56 | 123,2 | 13,2‰ |

Sources : Mairie, IMSEE

125 naissances ont eu lieu en 2019 (69 garçons et 56 filles), soit le deuxième total le plus haut jamais observé. Le taux de natalité s'établit à **13,2 ‰**, contre 12,4 ‰ pour la décennie 2010-2019.

Pour l'ensemble des naissances depuis 1951, le sex ratio à la naissance est de **107,2 garçons pour 100 filles**.

¹ Voir Définitions : naissance

² Voir Définitions : sex ratio

³ Voir Définitions : taux de natalité

3.2 Âge moyen des parents à la naissance

Il s'agit en réalité de l'âge moyen des parents à la naissance des enfants de nationalité monégasque. En effet, un parent peut avoir eu un ou plusieurs enfants avant de donner vie à un premier enfant de nationalité monégasque. Cela peut donc amener à ce que les âges moyens des parents au 1^{er} enfant et à la naissance soient légèrement surévalués.

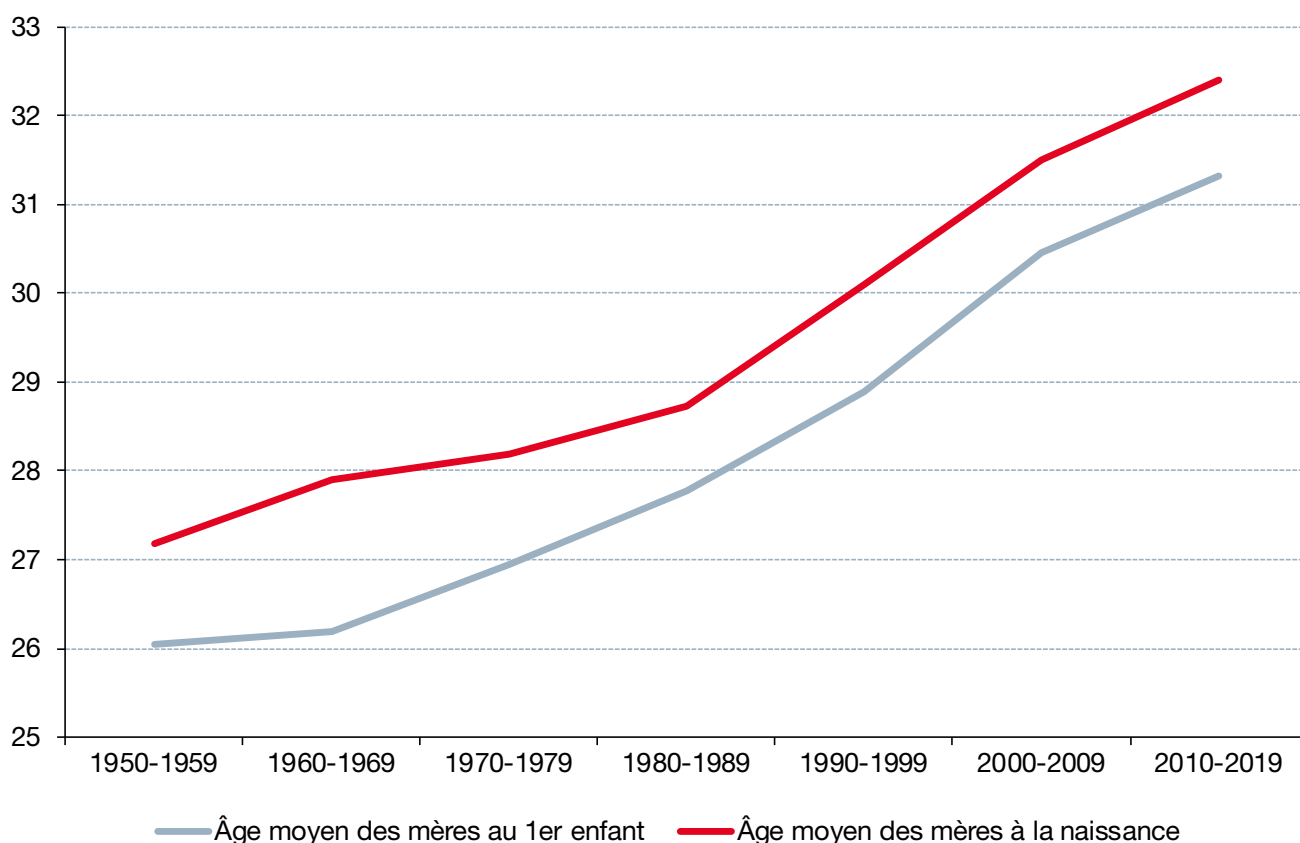
3.2.1 Les âges moyens des mères au 1^{er} enfant et à la naissance progressent depuis 1950

Tableau 7 : Âges moyens des mères au 1^{er} enfant et à la naissance

| | Âge moyen des mères au 1 ^{er} enfant | Âge moyen des mères à la naissance | | Âge moyen des mères au 1 ^{er} enfant | Âge moyen des mères à la naissance |
|------------------|---|------------------------------------|-------------|---|------------------------------------|
| 1950-1959 | 26,0 | 27,2 | 2013 | 30,7 | 31,9 |
| 1960-1969 | 26,2 | 27,9 | 2014 | 31,5 | 32,1 |
| 1970-1979 | 26,9 | 28,2 | 2015 | 32,5 | 33,1 |
| 1980-1989 | 27,8 | 28,7 | 2016 | 31,4 | 32,2 |
| 1990-1999 | 28,9 | 30,1 | 2017 | 31,9 | 32,9 |
| 2000-2009 | 30,5 | 31,5 | 2018 | 31,9 | 33,0 |
| 2010-2019 | 31,3 | 32,4 | 2019 | 32,3 | 33,0 |

Sources : Mairie, IMSEE

Figure 4 : Évolution des âges moyens des mères au 1^{er} enfant et à la naissance



Sources : Mairie, IMSEE

Depuis les années 1950, les âges moyens des mères à la naissance et au 1^{er} enfant n'ont cessé de progresser. L'écart entre ces deux âges reste d'environ un an depuis 1970.

En 2019, ils atteignent respectivement **32,3** et **33,0 ans**.

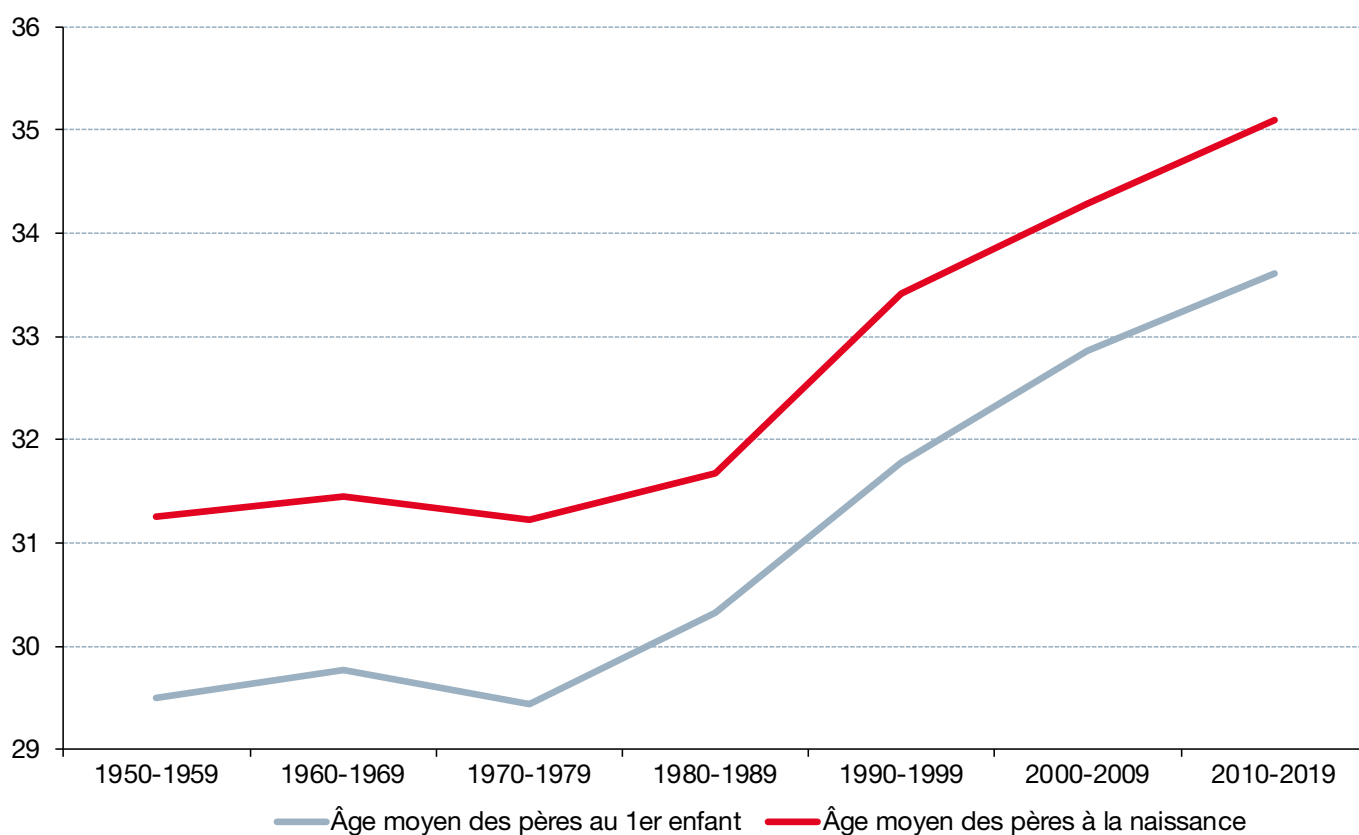
3.2.2 Les âges moyens des pères au 1^{er} enfant et à la naissance progressent depuis 1970

Tableau 8 : Âges moyens des pères au 1^{er} enfant et à la naissance

| | Âge moyen des pères au 1 ^{er} enfant | Âge moyen des pères à la naissance | | Âge moyen des pères au 1 ^{er} enfant | Âge moyen des pères à la naissance |
|------------------|---|--|-------------|---|--|
| 1950-1959 | 29,5 | 31,3 | 2013 | 32,3 | 34,0 |
| 1960-1969 | 29,8 | 31,5 | 2014 | 33,7 | 34,8 |
| 1970-1979 | 29,4 | 31,2 | 2015 | 34,8 | 35,9 |
| 1980-1989 | 30,3 | 31,7 | 2016 | 33,3 | 35,1 |
| 1990-1999 | 31,8 | 33,4 | 2017 | 35,0 | 35,8 |
| 2000-2009 | 32,9 | 34,3 | 2018 | 33,1 | 35,9 |
| 2010-2019 | 33,6 | 35,1 | 2019 | 34,7 | 36,0 |

Sources : Mairie, IMSEE

Figure 5 : Évolution des âges moyens des pères au 1^{er} enfant et à la naissance



Sources : Mairie, IMSEE

Comparativement aux mères, les âges moyens des pères à la naissance et au 1^{er} enfant n'ont augmenté qu'à partir des années 1970.

En 2019, ils atteignent **34,7** et **36,0** ans.

3.3 Fécondité

Les enfants nés monégasques ne sont pas forcément issus d'une mère monégasque. Étant donné que les indicateurs de fécondité rapportent le nombre de naissances à la population des femmes monégasques, cela peut donc amener à une surévaluation de l'Indice Synthétique de Fécondité (ISF)¹ et du taux de fécondité général². En raison de la taille de la population, le choix méthodologique retenu est de regrouper ces deux indicateurs sur 3 ans.

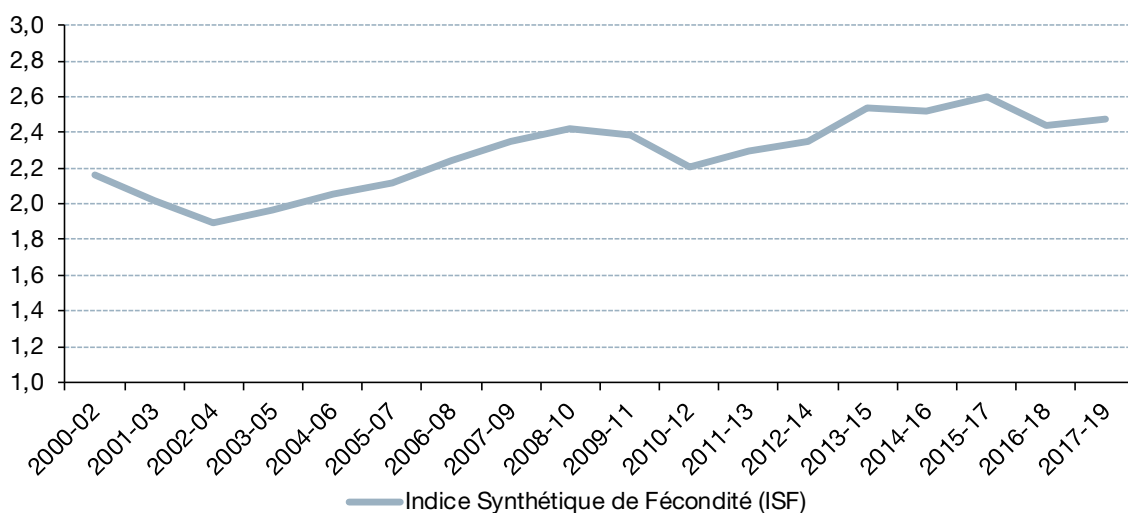
3.3.1 Une fécondité toujours élevée : 2,5 enfants par femme en 2017-2019

Tableau 9 : Taux de fécondité général et Indice Synthétique de Fécondité

| | Taux de fécondité général | Indice Synthétique de Fécondité (ISF) |
|------------------|---------------------------|---------------------------------------|
| 2000-2002 | 5,9% | 2,2 |
| 2001-2003 | 5,6% | 2,0 |
| 2002-2004 | 5,1% | 1,9 |
| 2003-2005 | 5,1% | 2,0 |
| 2004-2006 | 5,1% | 2,1 |
| 2005-2007 | 5,1% | 2,1 |
| 2006-2008 | 5,3% | 2,2 |
| 2007-2009 | 5,6% | 2,4 |
| 2008-2010 | 5,8% | 2,4 |
| 2009-2011 | 5,8% | 2,4 |
| 2010-2012 | 5,4% | 2,2 |
| 2011-2013 | 5,6% | 2,3 |
| 2012-2014 | 5,8% | 2,3 |
| 2013-2015 | 6,5% | 2,5 |
| 2014-2016 | 6,6% | 2,5 |
| 2015-2017 | 6,9% | 2,6 |
| 2016-2018 | 6,4% | 2,4 |
| 2017-2019 | 6,5% | 2,5 |

Sources : Mairie, IMSEE

Figure 6 : Évolution de l'Indice Synthétique de Fécondité (ISF)



Sources : Mairie, IMSEE

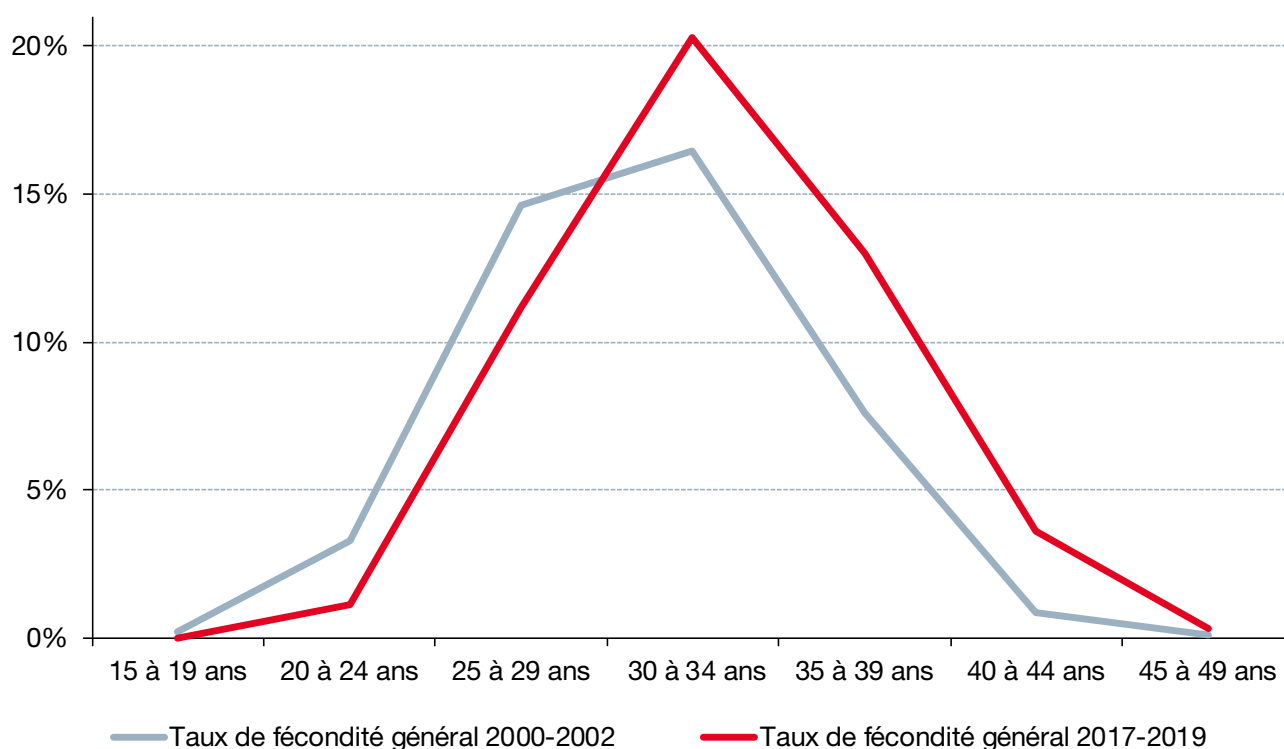
L'ISF est de **2,5 enfants par femme** en 2017-2019. Il se maintient à un niveau élevé depuis 2007-2009. Le taux de fécondité général s'établit à **6,5 %**, dans la moyenne observée depuis 2013-2015.

¹ Voir Définitions : indice synthétique de fécondité (ISF)

² Voir Définitions : taux de fécondité général

3.3.2 La fécondité reste maximale entre 30 et 34 ans

Figure 7 : Taux de fécondité général par tranche d'âge



Sources : Mairie, IMSEE

Lecture : Plus de 20 % des femmes de 30-34 ans ont mis au monde un enfant entre 2017 et 2019 ; entre 2000 et 2002, cette proportion atteignait 16,5 %.

Les taux de fécondité généraux de 2017-2019 sont inférieurs à ceux de 2000-2002 entre 15 et 29 ans, mais sont supérieurs à partir de 30 ans. Ainsi, 13,0 % des femmes de 35 à 39 ans et 3,6 % des femmes de 40 à 44 ans ont mis au monde un enfant entre 2017 et 2019 contre respectivement 7,6 % et 0,9 % entre 2000 et 2002.

4 Décès¹ et espérance de vie

4.1 Décès

4.1.1 80 décès en 2019

Tableau 10 : Nombre de décès selon le sexe et taux de mortalité²

| | Ensemble | Hommes | Femmes | Taux de mortalité |
|-------------|-----------------|---------------|---------------|--------------------------|
| 1951 | 15 | 8 | 7 | 5,0‰ |
| 1960 | 46 | 30 | 16 | 12,1‰ |
| 1970 | 37 | 21 | 16 | 8,6‰ |
| 1980 | 48 | 27 | 21 | 9,7‰ |
| 1990 | 66 | 36 | 30 | 11,3‰ |
| 1991 | 58 | 31 | 27 | 9,9‰ |
| 1992 | 44 | 21 | 23 | 7,2‰ |
| 1993 | 46 | 22 | 24 | 7,2‰ |
| 1994 | 72 | 37 | 35 | 11,1‰ |
| 1995 | 50 | 27 | 23 | 7,6‰ |
| 1996 | 40 | 17 | 23 | 6,0‰ |
| 1997 | 58 | 19 | 39 | 8,6‰ |
| 1998 | 74 | 29 | 45 | 10,8‰ |
| 1999 | 74 | 36 | 38 | 10,6‰ |
| 2000 | 84 | 36 | 48 | 11,7‰ |
| 2001 | 75 | 27 | 48 | 10,2‰ |
| 2002 | 66 | 29 | 37 | 8,9‰ |
| 2003 | 77 | 33 | 44 | 10,3‰ |
| 2004 | 57 | 30 | 27 | 7,4‰ |
| 2005 | 63 | 28 | 35 | 8,0‰ |
| 2006 | 71 | 33 | 38 | 8,9‰ |
| 2007 | 65 | 32 | 33 | 8,0‰ |
| 2008 | 81 | 37 | 44 | 9,9‰ |
| 2009 | 89 | 43 | 46 | 10,7‰ |
| 2010 | 64 | 20 | 44 | 7,7‰ |
| 2011 | 70 | 30 | 40 | 8,3‰ |
| 2012 | 82 | 34 | 48 | 9,5‰ |
| 2013 | 75 | 36 | 39 | 8,5‰ |
| 2014 | 73 | 32 | 41 | 8,2‰ |
| 2015 | 97 | 45 | 52 | 10,7‰ |
| 2016 | 86 | 36 | 50 | 9,4‰ |
| 2017 | 71 | 27 | 44 | 7,7‰ |
| 2018 | 96 | 46 | 50 | 10,3‰ |
| 2019 | 80 | 37 | 43 | 8,4‰ |

Sources : Mairie, IMSEE

En 2019, **80 Monégasques** sont décédés, 37 hommes et 43 femmes, dans la moyenne observée sur la décennie 2010-2019. Le taux de mortalité s'établit à **8,4 ‰**, inférieur à la moyenne observée depuis 1990 (9,1 ‰).

¹ Voir Définitions : décès

² Voir Définitions : taux de mortalité

4.2 Espérance de vie¹ et âge moyen au décès

L'historique de l'espérance de vie a pu être reconstitué depuis l'année 2000. Le choix méthodologique retenu est de regrouper l'espérance de vie sur 3 ans.

4.2.1 L'espérance de vie à la naissance atteint 86,5 ans

Tableau 11 : Espérance de vie 2017-2019 par tranche d'âge selon le sexe

| Âge | Espérance de vie 2017-2019 | | |
|---------------|----------------------------|-------------|-------------|
| | Ensemble | Hommes | Femmes |
| 0 an | 86,5 | 84,4 | 88,7 |
| 1 à 4 ans | 85,7 | 83,4 | 88,3 |
| 5 à 9 ans | 81,7 | 79,4 | 84,3 |
| 10 à 14 ans | 76,7 | 74,4 | 79,3 |
| 15 à 19 ans | 71,7 | 69,4 | 74,3 |
| 20 à 24 ans | 66,7 | 64,4 | 69,3 |
| 25 à 29 ans | 61,7 | 59,4 | 64,3 |
| 30 à 34 ans | 56,7 | 54,4 | 59,3 |
| 35 à 39 ans | 51,7 | 49,4 | 54,3 |
| 40 à 44 ans | 46,9 | 44,7 | 49,3 |
| 45 à 49 ans | 41,9 | 39,7 | 44,3 |
| 50 à 54 ans | 37,2 | 34,9 | 39,5 |
| 55 à 59 ans | 32,8 | 31,2 | 34,5 |
| 60 à 64 ans | 28,1 | 26,4 | 29,9 |
| 65 à 69 ans | 23,8 | 22,2 | 25,5 |
| 70 à 74 ans | 19,7 | 18,4 | 21,0 |
| 75 à 79 ans | 15,3 | 13,8 | 16,8 |
| 80 à 84 ans | 11,4 | 10,0 | 12,7 |
| 85 à 89 ans | 8,7 | 7,4 | 9,8 |
| 90 à 94 ans | 6,4 | 5,2 | 7,2 |
| 95 à 99 ans | 3,8 | 2,8 | 4,4 |
| 100 à 104 ans | 1,9 | 1,6 | 1,9 |

Sources : Mairie, IMSEE

Lecture : Dans les conditions de mortalité observées entre 2017 et 2019, les personnes âgées entre 70 et 74 ans peuvent s'attendre à vivre en moyenne 19,7 ans (18,4 ans pour les hommes et 21,0 ans pour les femmes).

L'espérance de vie à la naissance s'établit à **86,5 ans** (**84,4 ans** pour les hommes et **88,7 ans** pour les femmes).

Dans les conditions de mortalité observées entre 2017 et 2019 les hommes monégasques de 80 à 84 ans peuvent s'attendre à vivre en moyenne **10 ans**, bien au-delà des 84,4 ans constatés pour l'espérance de vie à la naissance.

¹ Voir Définitions : espérance de vie

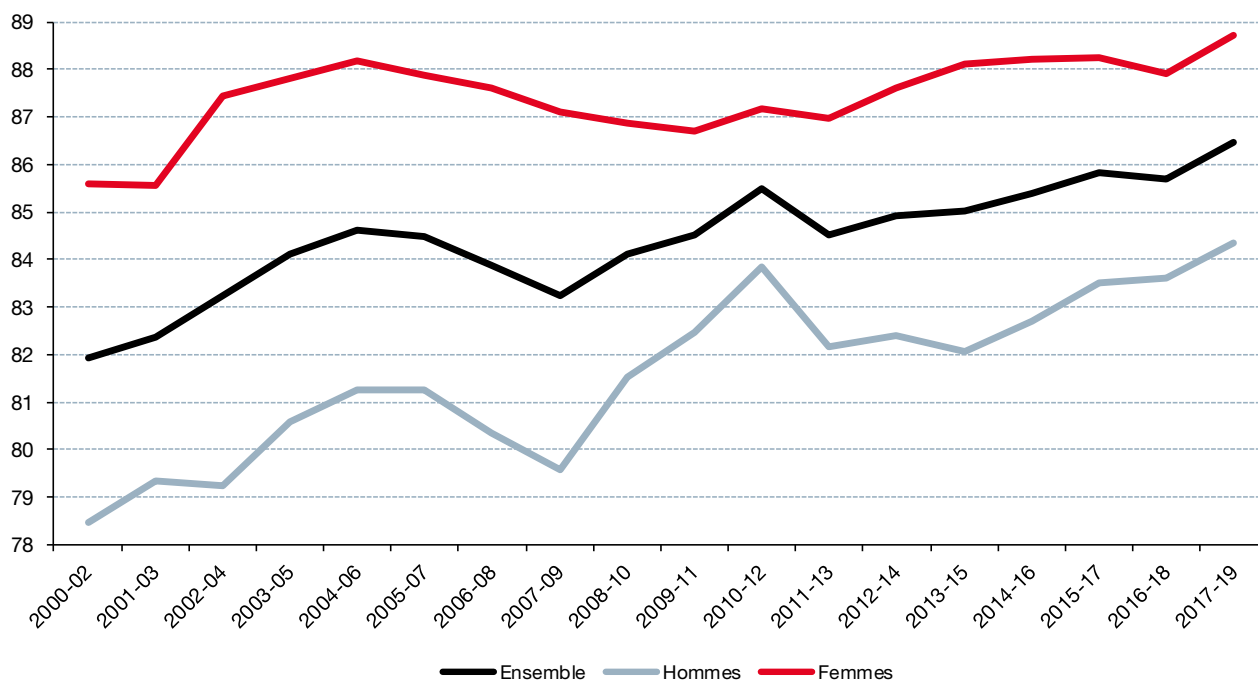
4.2.2 L'espérance de vie à la naissance progresse

Tableau 12 : Espérance de vie à la naissance selon le sexe

| | Ensemble | Hommes | Femmes |
|------------------|-------------|-------------|-------------|
| 2000-2002 | 81,9 | 78,5 | 85,6 |
| 2001-2003 | 82,4 | 79,3 | 85,6 |
| 2002-2004 | 83,2 | 79,3 | 87,4 |
| 2003-2005 | 84,1 | 80,6 | 87,8 |
| 2004-2006 | 84,6 | 81,3 | 88,2 |
| 2005-2007 | 84,5 | 81,3 | 87,9 |
| 2006-2008 | 83,9 | 80,4 | 87,6 |
| 2007-2009 | 83,2 | 79,6 | 87,1 |
| 2008-2010 | 84,1 | 81,5 | 86,9 |
| 2009-2011 | 84,5 | 82,5 | 86,7 |
| 2010-2012 | 85,5 | 83,9 | 87,2 |
| 2011-2013 | 84,5 | 82,2 | 87,0 |
| 2012-2014 | 84,9 | 82,4 | 87,6 |
| 2013-2015 | 85,0 | 82,1 | 88,1 |
| 2014-2016 | 85,4 | 82,7 | 88,2 |
| 2015-2017 | 85,8 | 83,5 | 88,2 |
| 2016-2018 | 85,7 | 83,6 | 87,9 |
| 2017-2019 | 86,5 | 84,4 | 88,7 |

Sources : Mairie, IMSEE

Figure 8 : Évolution de l'espérance de vie à la naissance selon le sexe



Sources : Mairie, IMSEE

L'espérance de vie à la naissance est au plus haut en 2017-2019 après un ralentissement de sa progression en 2016-2018. Elle progresse à la fois chez les femmes (+0,8 an) et chez les hommes (+0,7 an).

L'écart entre les femmes et les hommes est de 4,4 ans en 2017-2019 contre 7,1 ans en 2000-2002.

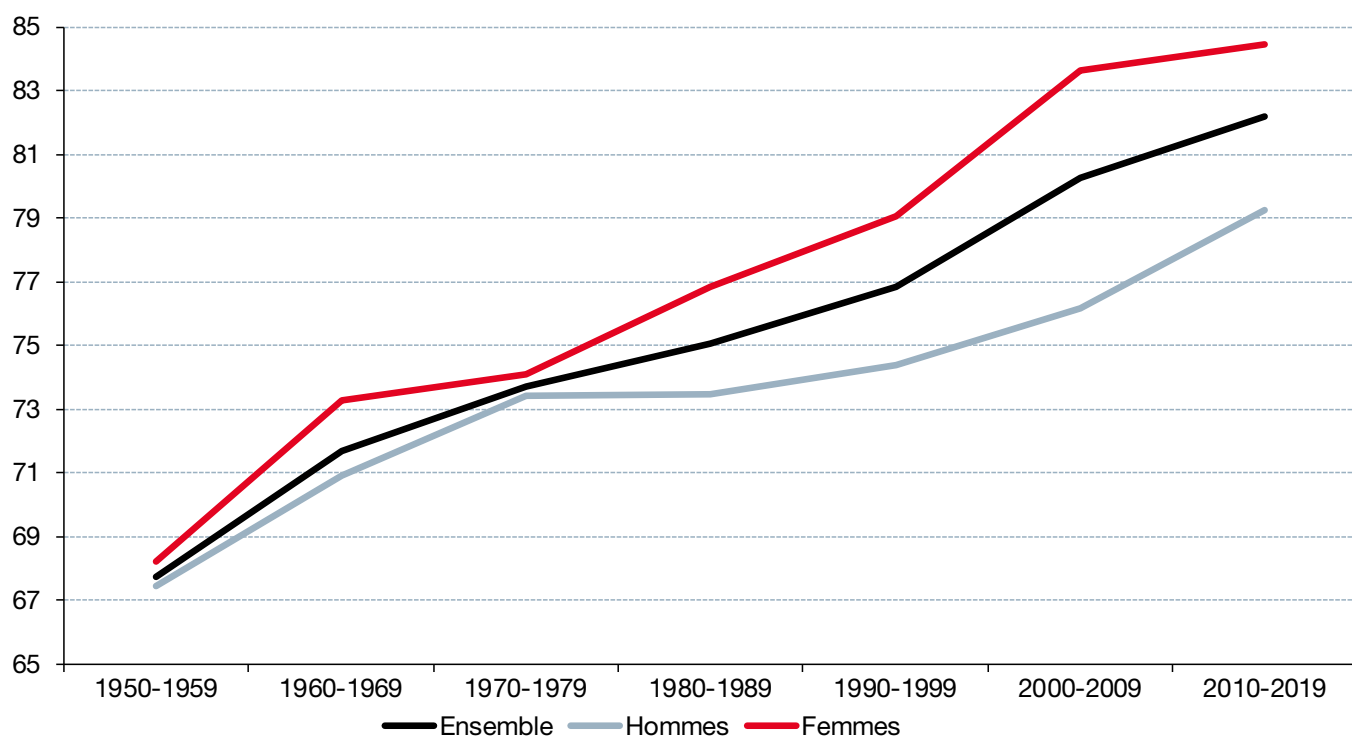
4.2.3 L'âge moyen au décès est au plus haut

Tableau 13 : Âge moyen au décès selon le sexe

| | Âge moyen au décès | | |
|------------------|--------------------|-------------|-------------|
| | Ensemble | Hommes | Femmes |
| 1950-1959 | 67,7 | 67,5 | 68,2 |
| 1960-1969 | 71,7 | 70,9 | 73,3 |
| 1970-1979 | 73,7 | 73,4 | 74,1 |
| 1980-1989 | 75,1 | 73,5 | 76,8 |
| 1990-1999 | 76,8 | 74,4 | 79,0 |
| 2000-2009 | 80,3 | 76,1 | 83,6 |
| 2010-2019 | 82,2 | 79,3 | 84,4 |

Sources : Mairie, IMSEE

Figure 9 : Évolution de l'âge moyen au décès selon le sexe



Sources : Mairie, IMSEE

L'âge moyen au décès a régulièrement augmenté depuis 60 ans, passant de **67,7 ans** au début des années 50 à **82,2 ans** en 2010-2019.

L'écart entre les femmes et les hommes a augmenté et dépasse les 5 ans en 2010-2019.

5 Mariages¹ et divorces

5.1 Mariages

Sont considérés dans cette partie les mariages civils dont au moins l'un des deux époux est monégasque au moment du mariage.

5.1.1 Le taux de nuptialité 2019 dans la moyenne de la décennie

Tableau 14 : Nombre de mariages et taux de nuptialité²

| | Nombre de mariages | Taux de nuptialité |
|-------------|---------------------------|---------------------------|
| 1951 | 30 | 10,0‰ |
| 1960 | 49 | 12,9‰ |
| 1970 | 56 | 13,1‰ |
| 1980 | 58 | 11,7‰ |
| 1990 | 68 | 11,6‰ |
| 1991 | 65 | 11,1‰ |
| 1992 | 78 | 12,8‰ |
| 1993 | 68 | 10,6‰ |
| 1994 | 67 | 10,3‰ |
| 1995 | 80 | 12,2‰ |
| 1996 | 76 | 11,4‰ |
| 1997 | 83 | 12,3‰ |
| 1998 | 75 | 11,0‰ |
| 1999 | 67 | 9,6‰ |
| 2000 | 59 | 8,2‰ |
| 2001 | 67 | 9,1‰ |
| 2002 | 77 | 10,4‰ |
| 2003 | 75 | 10,0‰ |
| 2004 | 72 | 9,3‰ |
| 2005 | 72 | 9,2‰ |
| 2006 | 78 | 9,8‰ |
| 2007 | 62 | 7,7‰ |
| 2008 | 89 | 10,8‰ |
| 2009 | 92 | 11,1‰ |
| 2010 | 86 | 10,3‰ |
| 2011 | 86 | 10,3‰ |
| 2012 | 70 | 8,1‰ |
| 2013 | 75 | 8,5‰ |
| 2014 | 91 | 10,2‰ |
| 2015 | 98 | 10,8‰ |
| 2016 | 82 | 9,0‰ |
| 2017 | 88 | 9,5‰ |
| 2018 | 78 | 8,4‰ |
| 2019 | 92 | 9,7‰ |

Sources : Mairie, IMSEE

92 mariages ont été célébrés en 2019. Le taux de nuptialité est de **9,7 ‰** et est dans la moyenne de la décennie.

¹ Voir Définitions : mariage

² Voir Définitions : taux de nuptialité

5.1.2 Une majorité de mariages avec un(e) époux(se) français(e)

Tableau 15 : Nombre de mariages selon la nationalité des époux au moment du mariage

| | Un époux monégasque, un époux français | Un époux monégasque, un époux étranger* | Les deux époux monégasques | Ensemble des mariages |
|-------------|--|---|-------------------------------|--------------------------|
| 1993 | 46 | 17 | 5 | 68 |
| 1994 | 49 | 16 | 2 | 67 |
| 1995 | 56 | 21 | 3 | 80 |
| 1996 | 52 | 22 | 2 | 76 |
| 1997 | 65 | 15 | 3 | 83 |
| 1998 | 50 | 21 | 4 | 75 |
| 1999 | 52 | 14 | 1 | 67 |
| 2000 | 39 | 18 | 2 | 59 |
| 2001 | 52 | 13 | 2 | 67 |
| 2002 | 51 | 18 | 8 | 77 |
| 2003 | 46 | 25 | 4 | 75 |
| 2004 | 48 | 19 | 5 | 72 |
| 2005 | 51 | 18 | 3 | 72 |
| 2006 | 50 | 26 | 2 | 78 |
| 2007 | 40 | 19 | 3 | 62 |
| 2008 | 59 | 23 | 7 | 89 |
| 2009 | 58 | 30 | 4 | 92 |
| 2010 | 65 | 17 | 4 | 86 |
| 2011 | 57 | 28 | 1 | 86 |
| 2012 | 48 | 21 | 1 | 70 |
| 2013 | 52 | 20 | 3 | 75 |
| 2014 | 69 | 19 | 3 | 91 |
| 2015 | 72 | 22 | 4 | 98 |
| 2016 | 56 | 24 | 2 | 82 |
| 2017 | 64 | 20 | 4 | 88 |
| 2018 | 45 | 26 | 7 | 78 |
| 2019 | 58 | 31 | 3 | 92 |

Sources : Mairie, IMSEE

*étranger autre que français

Les données concernant la nationalité des époux au moment du mariage ne sont fiables qu'à partir de 1993.

Depuis 1993, plus de 2 mariages sur 3 rassemblent un époux monégasque et un époux français. En 2019, 3 mariages entre deux époux monégasques ont été célébrés.

5.1.3 9 mariages sur 10 célébrés à Monaco

Tableau 16 : Part des mariages selon le pays de célébration

| | 1950-1959 | 1960-1969 | 1970-1979 | 1980-1989 | 1990-1999 | 2000-2009 | 2010-2019 |
|---------------------------|-----------|-----------|-----------|-----------|-----------|-----------|--------------|
| Monaco | 74,8% | 74,8% | 80,8% | 87,6% | 89,5% | 86,7% | 90,5% |
| France | 20,1% | 19,1% | 14,1% | 9,6% | 7,4% | 6,9% | 5,4% |
| Etranger (hors France) | 5,1% | 6,1% | 5,1% | 2,9% | 3,0% | 6,5% | 4,0% |

Sources : Mairie, IMSEE

Lecture : Entre 1980 et 1989, 87,6% des mariages concernant au moins un époux monégasque ont été célébrés à Monaco.

Entre 2010 et 2019, **90,5 %** des mariages ont été célébrés à Monaco. Cette part a régulièrement augmenté depuis les années 1950-1959 au détriment des mariages célébrés en France.

5.1.4 L'âge moyen des célibataires au mariage continue sa progression

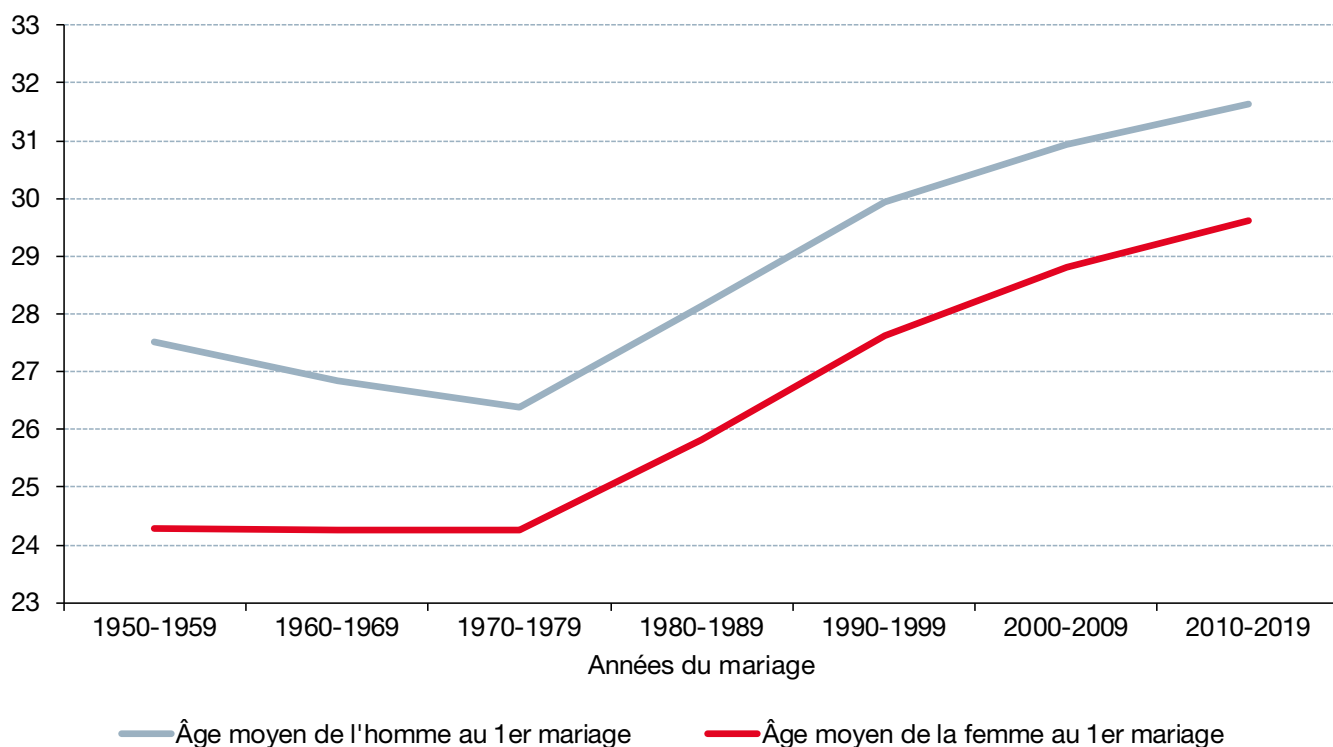
Cette donnée est ici estimée. En effet, l'historique des mariages du conjoint non monégasque n'est pas statistiquement exploitable. Ainsi, pour éviter de considérer à tort un mariage avec un/une Monégasque comme un mariage de célibataires, il a été posé comme hypothèse pour cette estimation de ne considérer que les mariages où les deux époux sont célibataires à la date de célébration (et non divorcés) et âgés de strictement moins de 50 ans.

Tableau 17 : Âge moyen des célibataires < 50 ans au mariage (estimation)

| | Âge moyen des célibataires < 50 ans au mariage | | Âge moyen des célibataires < 50 ans au mariage | | |
|------------------|---|-------------|---|-------------|-------------|
| | Hommes | Femmes | Hommes | Femmes | |
| 1950-1959 | 27,5 | 24,3 | 2013 | 31,9 | 29,9 |
| 1960-1969 | 26,8 | 24,3 | 2014 | 30,7 | 28,5 |
| 1970-1979 | 26,4 | 24,3 | 2015 | 32,1 | 30,4 |
| 1980-1989 | 28,1 | 25,8 | 2016 | 31,7 | 30,4 |
| 1990-1999 | 29,9 | 27,6 | 2017 | 30,8 | 30,0 |
| 2000-2009 | 30,9 | 28,8 | 2018 | 33,2 | 31,0 |
| 2010-2019 | 31,6 | 29,6 | 2019 | 33,2 | 30,6 |

Sources : Mairie, IMSEE

Figure 10 : Évolution de l'âge moyen des célibataires < 50 ans au mariage



Sources : Mairie, IMSEE

L'âge moyen des célibataires au mariage est de plus en plus élevé depuis 1970. En effet, les générations de 1950 à 1959 se mariaient en moyenne à 27,5 ans pour les hommes et 24,3 ans pour les femmes. Cet âge a depuis connu une hausse continue pour s'établir en 2019 à **33,2 ans** pour les hommes et à **30,6 ans** pour les femmes.

Malgré cette augmentation, l'écart entre les hommes et les femmes se maintient à 2 ans depuis les années 1970.

5.2 Divorces¹

Sont considérés dans cette partie les divorces où au moins l'un des deux époux est monégasque au moment du divorce. Compte tenu des délais inhérents aux procédures légales, le nombre de divorces en 2019 n'est présenté qu'à titre provisoire.

5.2.1 Le taux brut de divorce le plus faible depuis plus de 30 ans

Tableau 18 : Nombre de divorces et taux brut de divorce²

| | Nombre de divorces | Taux brut de divorce |
|-------------|--------------------|----------------------|
| 1951 | 4 | 1,3‰ |
| 1960 | 10 | 2,6‰ |
| 1970 | 16 | 3,7‰ |
| 1980 | 17 | 3,4‰ |
| 1990 | 25 | 4,3‰ |
| 1991 | 32 | 5,4‰ |
| 1992 | 39 | 6,4‰ |
| 1993 | 25 | 3,9‰ |
| 1994 | 28 | 4,3‰ |
| 1995 | 30 | 4,6‰ |
| 1996 | 31 | 4,7‰ |
| 1997 | 27 | 4,0‰ |
| 1998 | 28 | 4,1‰ |
| 1999 | 33 | 4,7‰ |
| 2000 | 37 | 5,2‰ |
| 2001 | 33 | 4,5‰ |
| 2002 | 41 | 5,5‰ |
| 2003 | 33 | 4,4‰ |
| 2004 | 32 | 4,1‰ |
| 2005 | 33 | 4,2‰ |
| 2006 | 45 | 5,6‰ |
| 2007 | 40 | 4,9‰ |
| 2008 | 42 | 5,1‰ |
| 2009 | 55 | 6,6‰ |
| 2010 | 39 | 4,7‰ |
| 2011 | 38 | 4,5‰ |
| 2012 | 44 | 5,1‰ |
| 2013 | 44 | 5,0‰ |
| 2014 | 39 | 4,4‰ |
| 2015 | 34 | 3,8‰ |
| 2016 | 43 | 4,7‰ |
| 2017 | 35 | 3,8‰ |
| 2018 | 32 | 3,4‰ |
| 2019 | 22 (p) | n.s. |

Sources : Mairie, IMSEE

Il y a eu **32 divorces** en 2018, soit un taux brut de divorce de **3,4 ‰**. Il s'agit du taux le plus faible observé depuis plus de 30 ans.

Sur longue période, ce taux est relativement stable depuis 1970, se situant entre 4 et 5 ‰.

¹ Voir Définitions : divorce

² Voir Définitions : taux brut de divorce

5.2.2 Près de la moitié des unions rompues pour la génération de mariage 1990-1999

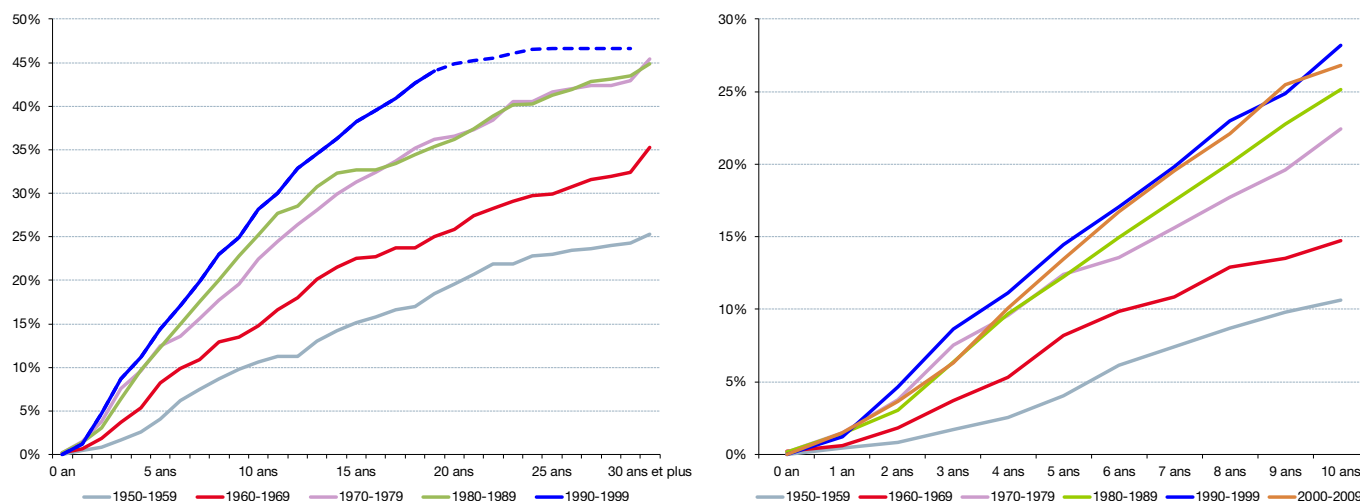
Tableau 19 : Taux de divorce cumulés par durée du mariage selon la génération de mariage

| Durée du mariage | Années du mariage | | | | | |
|------------------|-------------------|-----------|-----------|-----------|-----------|-----------|
| | 1950-1959 | 1960-1969 | 1970-1979 | 1980-1989 | 1990-1999 | 2000-2009 |
| 0 an | 0,0% | 0,2% | 0,2% | 0,2% | 0,0% | 0,0% |
| 1 an | 0,4% | 0,6% | 1,5% | 1,4% | 1,2% | 1,5% |
| 2 ans | 0,9% | 1,8% | 3,8% | 3,0% | 4,7% | 3,6% |
| 3 ans | 1,7% | 3,7% | 7,5% | 6,4% | 8,7% | 6,3% |
| 4 ans | 2,6% | 5,3% | 9,6% | 9,7% | 11,1% | 10,1% |
| 5 ans | 4,0% | 8,2% | 12,4% | 12,3% | 14,4% | 13,5% |
| 6 ans | 6,2% | 9,8% | 13,6% | 15,0% | 17,1% | 16,7% |
| 7 ans | 7,4% | 10,9% | 15,6% | 17,5% | 19,8% | 19,5% |
| 8 ans | 8,7% | 12,9% | 17,7% | 20,1% | 23,0% | 22,1% |
| 9 ans | 9,8% | 13,5% | 19,6% | 22,8% | 24,9% | 25,5% |
| 10 ans | 10,6% | 14,8% | 22,4% | 25,2% | 28,2% | 26,8% |
| 11 ans | 11,3% | 16,6% | 24,5% | 27,7% | 30,0% | 29,4% |
| 12 ans | 11,3% | 18,0% | 26,4% | 28,5% | 32,9% | 31,1% |
| 13 ans | 13,0% | 20,1% | 28,1% | 30,7% | 34,5% | 32,2% |
| 14 ans | 14,3% | 21,5% | 29,9% | 32,3% | 36,3% | 32,5% |
| 15 ans | 15,1% | 22,5% | 31,3% | 32,6% | 38,2% | 32,9% |
| 16 ans | 15,7% | 22,7% | 32,4% | 32,6% | 39,5% | 33,8% |
| 17 ans | 16,6% | 23,8% | 33,7% | 33,4% | 40,9% | 34,2% |
| 18 ans | 17,0% | 23,8% | 35,2% | 34,4% | 42,6% | 34,2% |
| 19 ans | 18,5% | 25,0% | 36,2% | 35,4% | 44,0% | 34,2% |
| 20 ans | 19,6% | 25,8% | 36,5% | 36,1% | 44,8% | /// |
| 21 ans | 20,6% | 27,5% | 37,3% | 37,4% | 45,3% | /// |
| 22 ans | 21,9% | 28,3% | 38,4% | 38,9% | 45,5% | /// |
| 23 ans | 21,9% | 29,1% | 40,5% | 40,1% | 46,1% | /// |
| 24 ans | 22,8% | 29,7% | 40,5% | 40,3% | 46,5% | /// |
| 25 ans | 23,0% | 29,9% | 41,6% | 41,2% | 46,6% | /// |
| 26 ans | 23,4% | 30,7% | 42,0% | 41,9% | 46,6% | /// |
| 27 ans | 23,6% | 31,6% | 42,4% | 42,8% | 46,6% | /// |
| 28 ans | 24,0% | 32,0% | 42,4% | 43,2% | 46,6% | /// |
| 29 ans | 24,3% | 32,4% | 42,9% | 43,5% | 46,6% | /// |
| 30 ans et plus | 25,3% | 35,2% | 45,4% | 44,9% | /// | /// |

Sources : Mairie, IMSEE

Lecture : Parmi les mariages de 1990-1999, la proportion d'unions déjà rompues au bout de 11 ans est de 30,0%.

Figure 11 : Évolution des taux de divorce cumulés par durée du mariage selon la génération de mariage



Sources : Mairie, IMSEE

Depuis 1950, les taux de divorce cumulés augmentent. La proportion d'unions rompues pour la génération des mariages 1950-1959 est de 25,3 % contre 45,4 % pour la génération des mariages de 1970-1979. Cependant, depuis la génération de mariages 1970-1979, les taux de divorce cumulés semblent se stabiliser autour de 45 %.

La génération de mariages 1990-1999 a divorcé plus vite que les deux précédentes. Toutefois, son taux de divorce cumulé semble au final également plafonner à ce niveau.

La proportion d'unions rompues au bout de dix ans pour la génération de mariages 2000-2009 est sensiblement identique à celle de la génération de mariages 1990-1999 (26,8 % contre 28,2 %).

6 Population et mode d'obtention de la nationalité

6.1 Près des deux tiers des Monégasques le sont par filiation

Tableau 20 : Nombre de Monégasques en 2019 par mode d'obtention de la nationalité selon le sexe

| | Nombre | | | % | | |
|----------------------|--------------|--------------|--------------|-------------|-------------|-------------|
| | Ensemble | Hommes | Femmes | Ensemble | Hommes | Femmes |
| Filiation | 6 276 | 3 201 | 3 075 | 66,2% | 74,7% | 59,1% |
| Mariage | 1 792 | 299 | 1 493 | 18,9% | 7,0% | 28,7% |
| OS de Naturalisation | 1 356 | 754 | 602 | 14,3% | 17,6% | 11,6% |
| Autres* | 62 | 31 | 31 | 0,7% | 0,7% | 0,6% |
| Total | 9 486 | 4 285 | 5 201 | 100% | 100% | 100% |

Sources : Mairie, IMSEE

*dont Ordonnance Souveraine de Réintégration

N.B. : Le mode d'obtention Filiation peut inclure les enfants dont les parents ont bénéficié d'une naturalisation.

Lecture : 66,2 % de la population monégasque actuelle a acquis la nationalité par filiation, contre 18,9 % par mariage et 14,3 % par Ordonnance Souveraine de Naturalisation.

Deux tiers des Monégasques ont acquis la nationalité par filiation (74,7 % des hommes et 59,1 % des femmes).

Près d'un Monégasque sur cinq l'a acquise par mariage (7,0 % des hommes et 28,7 % des femmes).

Les Monégasques ayant obtenu la nationalité par Ordonnance Souveraine (OS) de Naturalisation représentent 14,3 % de l'ensemble de la population.

6.2 55 obtentions de la nationalité par Ordonnance Souveraine de Naturalisation en 2019

Tableau 21 : Nombre d'obtentions de la nationalité selon le mode d'obtention par sexe

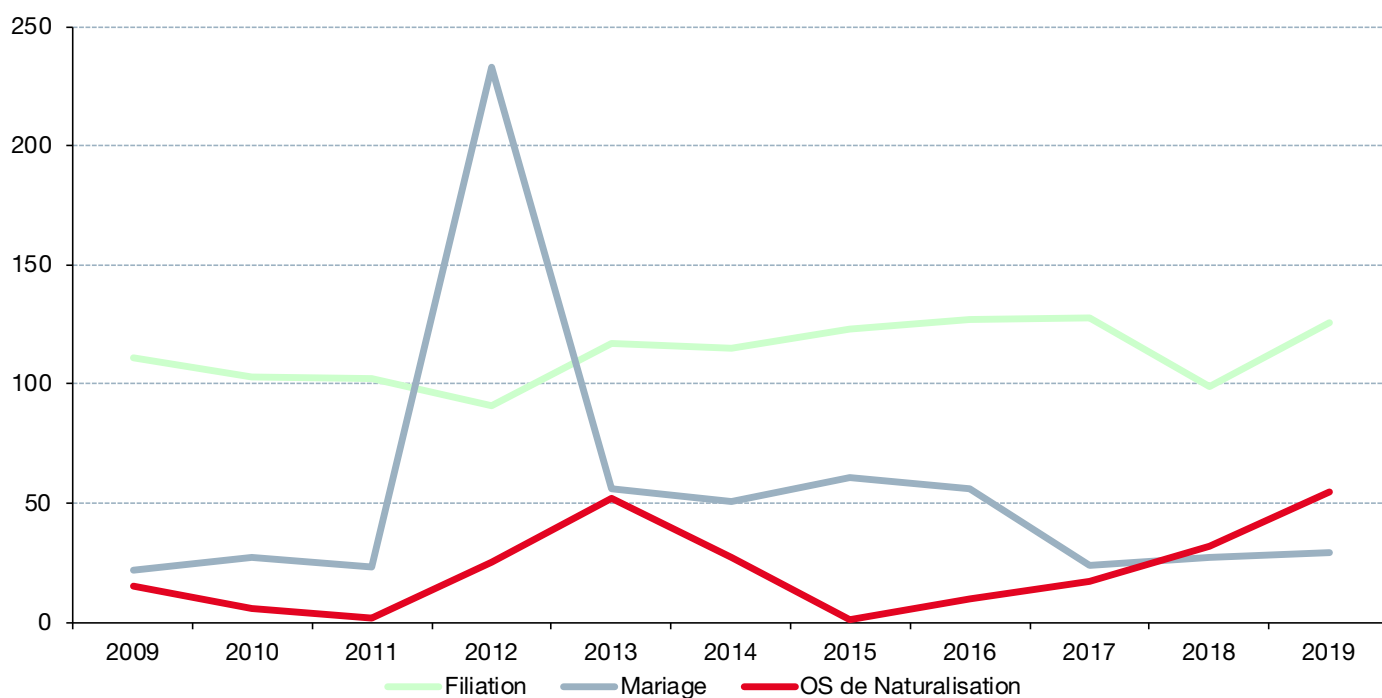
| Année d'obtention | Filiation | | | Mariage | | | OS de Naturalisation | | |
|-------------------|------------|-----------|-----------|-----------|-----------|----------|----------------------|-----------|-----------|
| | Ensemble | Hommes | Femmes | Ensemble | Hommes | Femmes | Ensemble | Hommes | Femmes |
| 2009 | 111 | 47 | 64 | 22 | 0 | 22 | 15 | 11 | 4 |
| 2010 | 103 | 53 | 50 | 27 | 0 | 27 | 6 | 3 | 3 |
| 2011 | 102 | 49 | 53 | 23 | 0 | 23 | 2 | 1 | 1 |
| 2012 | 91 | 41 | 50 | 233 | 176 | 57 | 25 | 10 | 15 |
| 2013 | 117 | 65 | 52 | 56 | 25 | 31 | 52 | 27 | 25 |
| 2014 | 115 | 66 | 49 | 51 | 14 | 37 | 27 | 15 | 12 |
| 2015 | 123 | 56 | 67 | 61 | 19 | 42 | 1 | 1 | 0 |
| 2016 | 127 | 66 | 61 | 56 | 24 | 32 | 10 | 5 | 5 |
| 2017 | 128 | 68 | 60 | 24 | 13 | 11 | 17 | 7 | 10 |
| 2018 | 99 | 55 | 44 | 27 | 20 | 7 | 32 | 20 | 12 |
| 2019 | 126 | 70 | 56 | 29 | 29 | 0 | 55 | 24 | 31 |

Sources : Mairie, IMSEE

N.B. : Le mode d'obtention Filiation inclut les enfants dont les parents ont bénéficié d'une naturalisation.

Lecture : En 2019, 126 Monégasques ont acquis la nationalité par filiation, 29 par mariage et 55 par Ordonnance Souveraine de Naturalisation.

Figure 12 : Évolution du nombre d'obtentions de la nationalité selon le mode d'obtention



Il y a eu 55 obtentions de la nationalité par Ordonnance Souveraine de Naturalisation en 2019 (24 hommes et 31 femmes).

Depuis 2017, le nombre d'acquisitions de la nationalité par mariage est relativement bas. Cela s'explique par l'effet de la Loi sur l'acquisition de la nationalité de décembre 2011¹. En effet, pour les femmes, le délai d'acquisition de la nationalité est de 5 ans pour un mariage célébré en 2011 ou avant et 10 ans pour un mariage célébré à partir de 2012. Ainsi, peu de femmes vont bénéficier de l'acquisition de la nationalité par mariage entre 2017 et 2021 : uniquement celles mariées en 2011 ou avant et qui n'auraient pas encore accompli la démarche.

¹ Cette réforme a fixé le délai d'acquisition par mariage à dix ans pour les femmes mais également pour les hommes, avec pour condition de conserver la nationalité d'origine. Auparavant, seules les femmes pouvaient acquérir la nationalité par mariage au bout de 5 ans (Loi n°1.155).

6.3 Moins de deux tiers des personnes éligibles en 2011 ont acquis la nationalité par mariage

Au 31 décembre 2011, **396 personnes** pouvaient potentiellement bénéficier de l'entrée en vigueur de la Loi n°1.387¹ pour acquérir la nationalité monégasque. Au 31 décembre 2019, **250** ont accompli la démarche soit **63,1 %**. Cette part est inchangée par rapport à l'année passée. L'écart entre les femmes et les hommes est marginal.

Tableau 22 : Nombre d'acquisitions de la nationalité d'hommes par la Loi n°1.387 selon l'année de mariage

| Année du mariage | Nombre d'hommes ayant acquis la nationalité par la Loi n°1.387 | Nombre potentiel d'hommes au 31/12/2011 pouvant acquérir la nationalité par la Loi n°1.387 | Part |
|------------------------|--|--|--------------|
| 1940-1949 | 0 | 5 | 0,0% |
| 1950-1959 | 13 | 25 | 52,0% |
| 1960-1969 | 17 | 35 | 48,6% |
| 1970-1979 | 16 | 37 | 43,2% |
| 1980-1989 | 29 | 52 | 55,8% |
| 1990-1999 | 88 | 111 | 79,3% |
| 2000 | 14 | 19 | 73,7% |
| 2001 | 15 | 21 | 71,4% |
| Total 1940-2001 | 192 | 305 | 63,0% |

Sources : Mairie, IMSEE

Lecture : Sur 37 hommes s'étant mariés entre 1970 et 1979 et pouvant acquérir la nationalité monégasque par la Loi n°1.387, 16 l'ont fait soit 43,2 %.

Au 31 décembre 2011, **305 hommes** mariés avant 2002 pouvaient potentiellement bénéficier de l'entrée en vigueur de la Loi n°1.387 pour acquérir la nationalité monégasque. Au 31 décembre 2019, **192** ont accompli la démarche soit **63,0 %**.

Tableau 23 : Nombre d'acquisitions de la nationalité de femmes par la Loi n°1.387 selon l'année de mariage

| Année du mariage | Nombre de femmes ayant acquis la nationalité par la Loi n°1.387 | Nombre potentiel de femmes au 31/12/2011 pouvant acquérir la nationalité par la Loi n°1.387 | Part |
|------------------------|---|---|--------------|
| 1990-1999 | 11 | 26 | 42,3% |
| 2000-2004 | 22 | 33 | 66,7% |
| 2005 | 8 | 10 | 80,0% |
| 2006 | 17 | 22 | 77,3% |
| Total 1990-2006 | 58 | 91 | 63,7% |

Sources : Mairie, IMSEE

Lecture : Sur 26 femmes s'étant mariées entre 1990 et 1999 et pouvant acquérir la nationalité monégasque par la Loi n°1.387, 11 l'ont fait soit 42,3 %.

Au 31 décembre 2011, **91 femmes** mariées avant 2007 pouvaient potentiellement bénéficier de l'entrée en vigueur de la Loi n°1.387 pour acquérir la nationalité monégasque. Au 31 décembre 2019, **58** ont accompli la démarche soit **63,7 %**.

¹ Cette réforme a fixé le délai d'acquisition par mariage à dix ans pour les femmes mais également pour les hommes, avec pour condition de conserver la nationalité d'origine. Le délai pour les femmes reste de 5 ans pour les mariages prononcés avant 2012. Auparavant, seules les femmes pouvaient acquérir la nationalité par mariage au bout de 5 ans (Loi n°1.155).

6.4 Deux tiers des hommes et 85 % des femmes éligibles ont acquis la nationalité par mariage depuis 2012

Depuis 2012, **378 personnes** non divorcées (après 10 ans de mariage pour les hommes et après 5 ans de mariage pour les femmes) peuvent potentiellement acquérir la nationalité monégasque par la Loi n°1.387¹. Au 31 décembre 2019, **287** ont accompli la démarche soit **75,9 %**. L'écart entre les femmes et les hommes est significatif.

Tableau 24 : Nombre d'acquisitions de la nationalité d'hommes par la Loi n°1.387 selon l'année de mariage

| Année du mariage | Nombre d'hommes ayant acquis la nationalité par la Loi n°1.387 | Nombre d'hommes non divorcés après 10 ans de mariage pouvant acquérir la nationalité par la Loi n°1.387 | Part |
|------------------------|--|---|--------------|
| 2002 | 14 | 21 | 66,7% |
| 2003 | 18 | 27 | 66,7% |
| 2004 | 13 | 18 | 72,2% |
| 2005 | 15 | 20 | 75,0% |
| 2006 | 19 | 25 | 76,0% |
| 2007 | 9 | 17 | 52,9% |
| 2008 | 19 | 25 | 76,0% |
| 2009 | 21 | 38 | 55,3% |
| Total 2002-2008 | 128 | 191 | 67,0% |

Sources : Mairie, IMSEE

Lecture : Sur 20 hommes s'étant mariés en 2005 et pouvant acquérir la nationalité monégasque par la Loi n°1.387 (non divorcés après 10 ans de mariage), 15 l'ont fait soit 75,0 %.

Depuis 2012, **191 hommes** non divorcés après 10 ans de mariage peuvent potentiellement acquérir la nationalité monégasque par la Loi n°1.387. Au 31 décembre 2019, **128** ont accompli la démarche soit les deux tiers.

Tableau 25 : Nombre d'acquisitions de la nationalité de femmes par la Loi n°1.387 selon l'année de mariage

| Année du mariage | Nombre de femmes ayant acquis la nationalité par la Loi n°1.387 | Nombre de femmes non divorcées après 5 ans de mariage pouvant acquérir la nationalité | Part |
|------------------------|---|---|--------------|
| 2007 | 29 | 33 | 87,9% |
| 2008 | 36 | 41 | 87,8% |
| 2009 | 32 | 37 | 86,5% |
| 2010 | 37 | 43 | 86,0% |
| 2011 | 25 | 33 | 75,8% |
| Total 2007-2011 | 159 | 187 | 85,0% |

Sources : Mairie, IMSEE

Lecture : Sur 43 femmes s'étant mariées en 2010 et pouvant acquérir la nationalité monégasque par la Loi n°1.387 (non divorcées après 5 ans de mariage), 37 l'ont fait soit 86,0 %.

Depuis 2012, **187 femmes** non divorcées après 5 ans de mariage peuvent potentiellement acquérir la nationalité monégasque par la Loi n°1.387. Au 31 décembre 2019, **159** ont accompli la démarche soit **85,0 %**.

¹ Cette réforme a fixé le délai d'acquisition par mariage à dix ans pour les femmes mais également pour les hommes, avec pour condition de conserver la nationalité d'origine. Le délai pour les femmes reste de 5 ans pour les mariages prononcés avant 2012. Auparavant, seules les femmes pouvaient acquérir la nationalité par mariage au bout de 5 ans (Loi n°1.155).

7 Comparaison internationale des principaux indicateurs démographiques

Tableau 26 : Principaux indicateurs démographiques selon le pays

| | Nationaux monégasques | France | Italie | Allemagne | Suisse | Espagne | Royaume-Uni | Luxembourg | Union Européenne | Chine | Japon | Russie | États-Unis |
|--|-----------------------|--------|--------|-----------|--------|---------|-------------|------------|------------------|-------|-------|--------|------------|
| % Hommes | 45,2% | 48,3% | 48,7% | 49,3% | 49,6% | 49,0% | 49,4% | 50,3% | 48,9% | 51,3% | 48,8% | 46,3% | 49,5% |
| % Femmes | 54,8% | 51,7% | 51,3% | 50,7% | 50,4% | 51,0% | 50,6% | 49,7% | 51,1% | 48,7% | 51,2% | 53,7% | 50,5% |
| Âge médian | 46,8 | 41,8 | 46,7 | 46,0 | 42,5 | 44,0 | 40,2 | 39,5 | 43,7 | 38,4 | 48,4 | 39,6 | 38,3 |
| Taux de natalité | 13,2‰ | 11,3‰ | 7,3‰ | 9,5‰ | 10,3‰ | 7,9‰ | 11,0‰ | 10,3‰ | 9,7‰ | 11,9‰ | 7,5‰ | 12,8‰ | 12,0‰ |
| Taux de mortalité | 8,4‰ | 9,1‰ | 10,5‰ | 11,5‰ | 7,9‰ | 9,1‰ | 9,2‰ | 7,1‰ | 10,3‰ | 7,1‰ | 10,4‰ | 12,7‰ | 8,7‰ |
| Espérance de vie à la naissance ⁽¹⁾ | 86,5 | 82,9 | 83,4 | 81,0 | 83,8 | 83,5 | 81,3 | 82,3 | 81,0 | 76,6 | 84,4 | 72,3 | 78,8 |
| Âge moyen de la mère à la naissance | 33,0 | 30,6 | 32,0 | 31,1 | 32,0 | 32,2 | 30,6 | 32,1 | 30,8 | 27,6 | 31,3 | 28,6 | 29,3 |
| Indice Synthétique de Fécondité ⁽¹⁾ | 2,5 | 1,9 | 1,3 | 1,6 | 1,5 | 1,3 | 1,7 | 1,4 | 1,6 | 1,7 | 1,4 | 1,8 | 1,8 |
| Taux de nuptialité | 9,7‰ | 3,5‰ | 3,2‰ | 5,0‰ | 4,8‰ | 3,5‰ | 4,4‰ | 3,1‰ | 4,3‰ | 7,2‰ | 9,3‰ | 9,2‰ | 6,8‰ |
| Âge au 1 ^{er} mariage Hommes | 33,2 | 34,4 | 35,2 | 34,0 | 32,9 | 35,6 | 33,4 | 34,0 | n.d. | 26,2 | 30,8 | 27,0 | 29,2 |
| Âge au 1 ^{er} mariage Femmes | 30,6 | 32,2 | 32,4 | 31,2 | 30,5 | 33,5 | 31,5 | 31,6 | n.d. | 24,4 | 29,4 | 24,4 | 27,5 |
| Taux brut de divorce | 3,4‰ | 1,9‰ | 1,5‰ | 2,0‰ | 1,9‰ | 2,0‰ | 1,8‰ | 2,0‰ | 1,9‰ | 1,8‰ | 1,7‰ | 4,5‰ | 2,8‰ |

Sources : ONU, Eurostat

⁽¹⁾ Espérance de vie à la naissance et Indice Synthétique de Fécondité : données regroupées sur 2017-2019 pour la population de nationalité monégasque

8 Définitions

âge : L'âge est la durée écoulée depuis la naissance. La méthode de calcul retenue est celle d'âge atteint dans l'année. Il correspond à la différence entre l'année considérée et l'année de naissance de l'individu.

âge médian : Âge qui divise la population en deux groupes numériquement égaux, la moitié étant plus jeune, et l'autre moitié plus âgée.

âge moyen : Moyenne de l'âge des individus qui constituent cette population.

décès : Tout décès survenu sur le territoire monégasque fait l'objet d'une déclaration à la Société Monégasque de Thanatologie. L'acte de décès est dressé sur la déclaration de toute personne informée du décès.

divorce : Le jugement de divorce rendu par le Tribunal de Première Instance de Monaco est signifié par l'Officier de l'État Civil. Ce jugement est transcrit sur les registres de l'État Civil et mentionné en marge des actes de naissance et de mariage de chacun des époux.

espérance de vie : L'espérance de vie à la naissance représente la durée de vie moyenne d'une génération fictive soumise aux conditions de mortalité de l'année considérée. Elle est un cas particulier de l'espérance de vie à l'âge x qui est le nombre moyen d'années restant à vivre au-delà de cet âge x dans les conditions de mortalité par âge de l'année considérée.

Ainsi, contrairement à ce que l'intitulé « espérance de vie » peut laisser penser, ce n'est pas une prévision quant aux probabilités de décès des années ultérieures : dire par exemple que l'espérance de vie à la naissance des hommes en 2017-2019 est de 84,4 ans ne signifie pas que les hommes nés en 2017-2019 vivront en moyenne 84,4 ans. Ils vivront en moyenne 84,4 ans seulement si les conditions de mortalité qu'ils vont rencontrer tout au long de leur vie vont correspondre à celles des années 2017-2019.

indice synthétique de fécondité (ISF) : Nombre moyen d'enfants qui seraient nés vivants d'une femme (ou d'un groupe de femmes) pendant sa vie si elle vivait ses années de procréation en se conformant aux taux de fécondité par âge d'une année donnée.

mariage : Le mariage ne peut être célébré que si l'un des futurs époux au moins est domicilié ou séjourne à Monaco de manière continue depuis plus d'un mois. Avant la célébration de mariage, l'officier de l'État Civil fait une publication par voie d'affiche apposée à la porte de la mairie pendant dix jours. Le mariage ne peut être célébré qu'à l'expiration de ce délai. Le mariage est dissout soit par la mort de l'un des époux soit par le divorce.

naissance : Toute naissance survenue sur le territoire monégasque fait l'objet d'une déclaration à l'État Civil. Cette déclaration est faite par l'Officier de l'État Civil dans les quatre jours suivant l'accouchement, le jour de l'accouchement n'étant pas compté dans ce délai. En outre, si le dernier jour du délai est férié, celui-ci est prorogé jusqu'au premier jour ouvrable qui suit le jour férié. Depuis le 8 janvier 1993, lorsqu'un enfant est décédé avant que sa naissance ait été déclarée à l'État Civil, l'officier de l'État Civil établit un acte de naissance et un acte de décès sur production d'un certificat médical indiquant que l'enfant est vivant et viable et précisant les jours et heures de sa naissance et de son décès. Cet acte est inscrit à sa date sur les registres de décès.

pays de résidence : Le pays de résidence est le pays de l'adresse déclarée au Service de l'État Civil - Nationalité de la Mairie de Monaco.

séparation : La séparation de corps peut être prononcée dans les mêmes cas et aux mêmes conditions que le divorce. La séparation supprime le devoir de cohabitation. Après deux années, la séparation de corps est, à la demande d'un époux, convertie de droit en divorce.

sex ratio (ou rapport de masculinité) : Rapport entre le nombre d'individus de sexe masculin et le nombre d'individus de sexe féminin. Il est exprimé comme nombre d'hommes pour 100 femmes. Par extension, le **sex ratio à la naissance** représente le nombre de garçons nés pour 100 filles.

situation familiale : Il existe cinq situations familiales :

- célibataire : personne non mariée ;
- marié : personne unie à une autre par le mariage ;
- veuf : personne dont le conjoint est décédé. La femme veuve ne peut se remarier avant l'expiration d'un délai de 310 jours à compter du décès de son mari ;
- divorcé : personne mariée dont le mariage a été dissout par jugement de divorce qui a été porté en marge de l'acte de mariage et de l'acte de naissance ;
- séparé : personne mariée pour laquelle la mention d'un jugement de séparation de corps a été porté en marge de l'acte de mariage.

solde naturel : Différence entre le nombre de naissances et le nombre de décès enregistrés au cours d'une période.

taux brut de divorce : Rapport entre le nombre de divorces de l'année considérée et la population de l'année. Il est exprimé en %.

taux de divorce par durée du mariage : Le taux de divorce par durée du mariage peut être calculé pour chaque année civile n en reliant le nombre de divorces à la fin de x années de mariage au nombre initial de mariages durant l'année n-x.

taux de fécondité général (également appelé taux de fécondité) : Rapport entre le nombre de naissances vivantes à la population des femmes âgées de 15 à 49 ans.

taux de mortalité : Rapport du nombre de décès de l'année à la population totale de l'année. Il est exprimé en %.

taux de natalité : Rapport du nombre de naissances vivantes de l'année à la population totale de l'année. Il est exprimé en %.

taux de nuptialité : Nombre de mariages célébrés pour 1 000 personnes de la population totale pour une année donnée. Il est exprimé en %.

transcription : Tout acte de l'État Civil d'une personne de nationalité monégasque dressé dans un pays étranger est transcrit, à Monaco, par l'officier d'État Civil. La transcription est effectuée dans l'un des registres de naissance, mariage ou de décès.

L'acte de l'État Civil établi par une autorité étrangère ne pourra être transcrit que s'il a été préalablement légalisé. Il devra préalablement être traduit en langue française, soit par un traducteur agréé par l'autorité judiciaire, soit par l'agent diplomate ou le consul de Monaco.

Observatoire de la Démographie 2019

Avril 2020

Pour consulter les publications de
l'IMSEE :

<http://www.imsee.mc/Publications>

Pour suivre les actualités de
l'IMSEE :

<http://www.imsee.mc/Actualites>

Pour vous abonner à la newsletter
de l'IMSEE :

<http://www.imsee.mc/Newsletters>

INSTITUT MONÉGASQUE DE LA
STATISTIQUE ET DES ÉTUDES
ÉCONOMIQUES

9 rue du Gabian
98000 MONACO

www.imsee.mc

